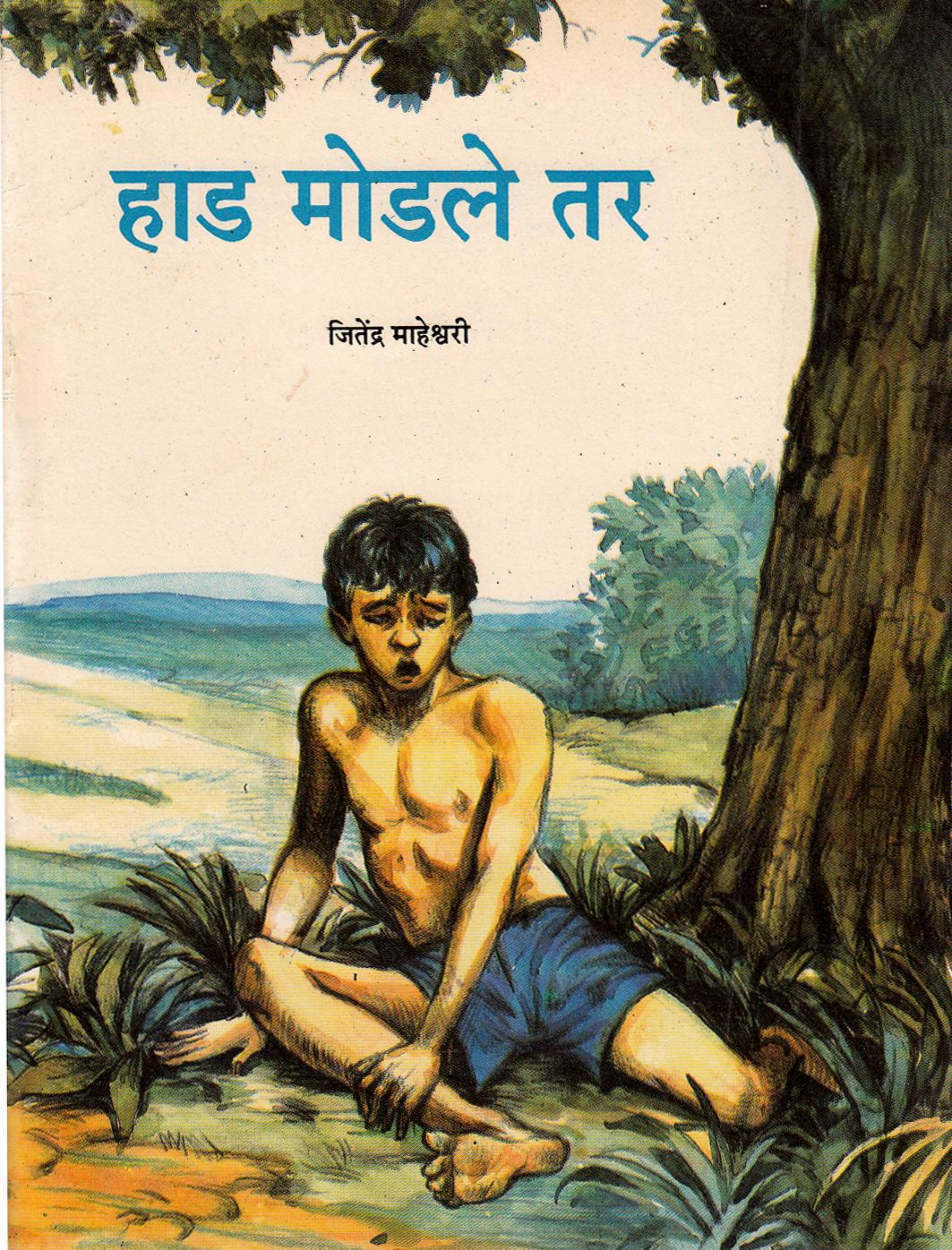


हाड मोडले तर

जितेंद्र माहेश्वरी



रु लिट्टास डाह

रु लिट्टास डाह

ISBN 81-237-0836-X

पहिली आवृत्ती 1993 (शके 1915)

तिसरी आवृत्ती 1999 (शके 1921)

मराठी अनुवाद © नॅशनल बुक ट्रस्ट, इंडिया, 1993

रु. 8.00

Haddi Tutane par (*Marathi*)

संचालक, नॅशनल बुक ट्रस्ट, इंडिया, ए-5, ग्रीन पार्क,

नवी दिल्ली - 110016 यांनी प्रकाशित केले.

नवसाक्षर साहित्यमाला

हाड मोडले तर

लेखक

जितेन्द्र माहेश्वरी

अनुवाद

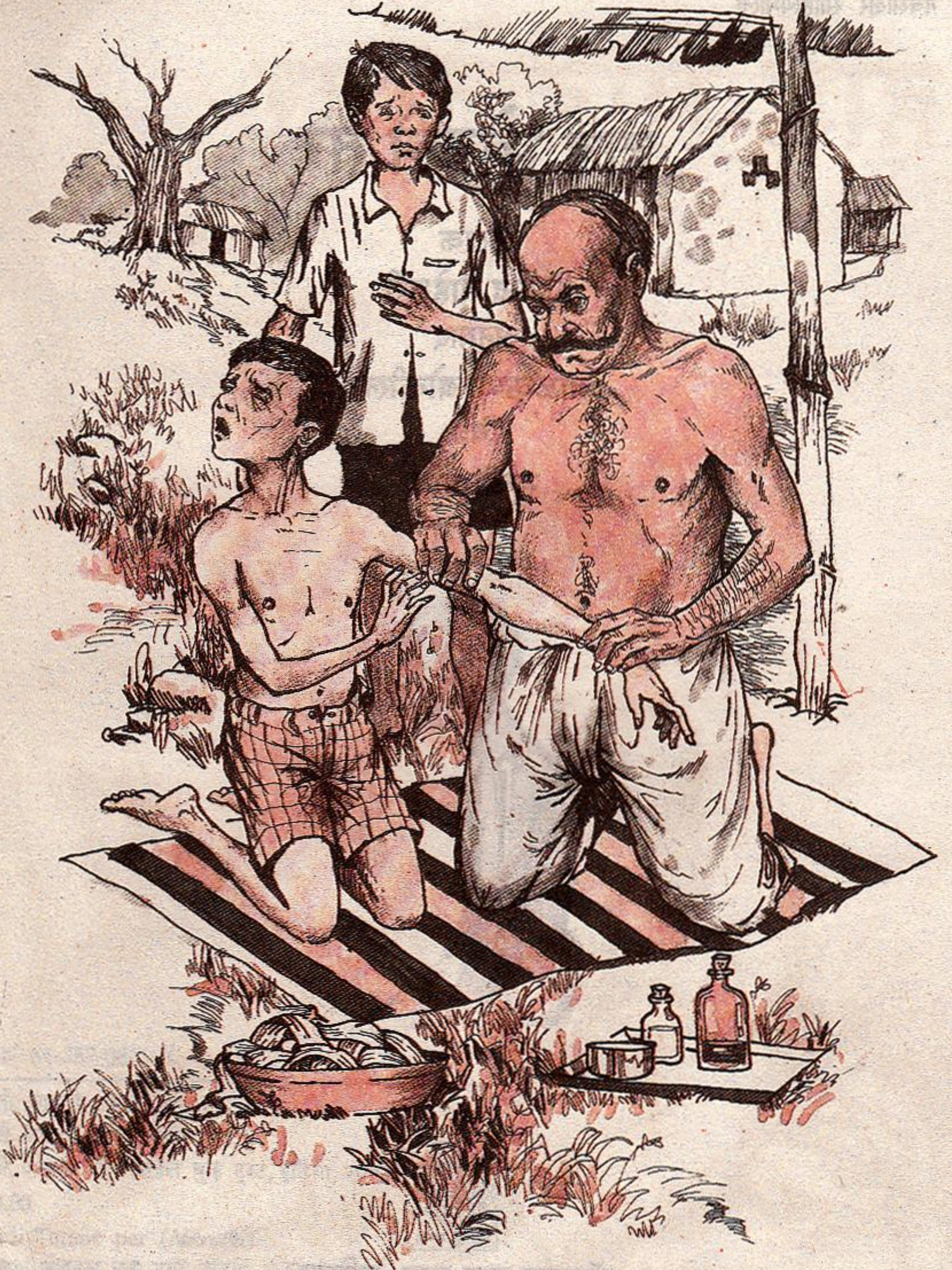
बाळकृष्ण बोकील

चित्रे

सुब्बा घोष



नॅशनल बुक ट्रस्ट, इंडिया



पैलवान रामूच्या हाताचा इलाज करीत आहे.

हाड मोडले तर...

रामू गावातल्या आंब्याच्या झाडावरून पडला. पडल्यावर त्याने जोरजोरात रडायला सुरवात केली. त्या वेळी शेजारच्या शेतात काही लोक काम करत होते. जेव्हा त्यांनी रामूच्या रडण्याचा आवाज ऐकला तेव्हा ते त्याला उठवायला गेले. त्यांनी पाहिलं की रामूचा हात वाकडा झाला आहे. त्याला हात उचलताही येत नव्हता. बघता बघता रामूचा हात सुजायला लागला. त्याच्या हाताला स्पर्श केला तरी तो ओरडत उठे.

दोन गावकऱ्यांनी रामूला उचलून गाडीत बसवले. उचलताना रामूला खूप वेदना झाल्या. लोकांनी त्याला पैलवानाकडे नेले. पैलवानाने रामूचा हात पाहिला. त्याने सांगितले की रामूचे हाड तुटले आहे. मग पैलवानाने ओढून ओढून हात सरळ केला. एक लेप लावून त्याच्या हातावर पट्टी बांधली. हात सरळ करित असताना रामू खूप किंचाळला. त्याला खूप वेदना झाल्या.

गावकरी रामूला घेऊन त्याच्या घरी आले. संध्याकाळपर्यंत त्याचा हात सुजून दुप्पट मोठा झाला होता. वेदनांमुळे त्याची अवस्था फार वाईट झाली होती. रात्रभर त्याला जरासुध्दा झोप लागली नाही. त्याचे खाणे-पिणे, लघवी संडास हे सगळे अंथरुणावरच करायला लागले. हळूहळू त्याच्या वेदना आणि सूज कमी झाली. सुमारे एक महिन्याने त्याची पट्टी काढली गेली.

पण हे काय ? त्याचा हात अजूनही वाकडाच होता. तो लाकडासारखा आखडला होता. पैलवानाने मालिश केले पण त्यामुळेही आराम पडला नाही. रामू खूप उदास होता. तो हाताने काहीही काम करू शकत नव्हता.

रामूच्या वडिलांनी - हरीभाऊंनी - विचार केला की आपण त्याला सरकारी दवाखान्यात दाखवले तर ? दुसऱ्या दिवशी हात तपासला. त्याच्या हाताचा एक्स रे काढला. त्यांनी सांगितलं की रामूच्या कोपराचे हाड वाकडे जुळलेले आहे, ते आता नीट होऊ शकणार नाही. हे ऐकून हरीभाऊंना खूप दुःख झाले.

हरीभाऊंनी डॉक्टरांना विचारले, “डॉक्टरसाहेब, पण रामूचे हाड वाकडे का जुळले गेले ?”

डॉक्टर म्हणाले, “हाड मोडल्यावर आपल्या नेहमीच्या जागेवरून ते हलतं. ते हाड नीट बसवणं आवश्यक असतं. जर ते तसं नीट बसवलं नाही तर मग ते हाड जसं लोंबकळत असेल तसंच जोडलं जातं. एकदा हाड जोडलं गेलं की कायमचं जोडलं जातं. आता ते सरळ करणं हे फार अवघड आहे. बऱ्याच वेळा त्यासाठी शस्त्रक्रिया म्हणजे ऑपरेशन करावं लागतं.”

हरीभाऊ म्हणाले, “पण डॉक्टरसाहेब, ह्याचा हात इतका का आखडला आहे ?”

डॉक्टरांनी सांगितलं, “हाड जोडायचं तर ते अजिबात हलता कामा नये. म्हणून हाडाजवळचे सांधे घट्ट बांधून ठेवतात. त्यामुळे हे सांधे आखडतात. पण हे अगदी नैसर्गिक असते. हळू हळू ते सगळं ठीक होत जातं...”

हरीभाऊ रामूला घेऊन घरी आले. पण त्यांना रात्री अजिबात झोप लागली नाही. अनेक प्रश्न त्यांना सतावीत होते. रामूचं हाड वाकडं जुळण्यापासून वाचवता आलं असतं का ? हाड मोडल्यावर नेमका उपाय काय करावा ? ह्या प्रश्नांनी त्यांना भंडावून सोडले. शेवटी त्यांनी ठरवले की डॉक्टरसाहेबांकडे जाऊन त्यांनाच याबद्दल विचारायचे.

दुसऱ्या दिवशी हरीभाऊ पुन्हा दवाखान्यात गेले. तिथं त्यांनी पाहिलं की कितीतरी लोक आपल्या हाडांवर उपचार करून घेत होते. कुणाच्या हाताला प्लॅस्टर बांधले होते तर कुणाच्या पायाला.

हरीभाऊंनी डॉक्टरांना विचारले, “डॉक्टरसाहेब, रामूचा हात हे असं करून नीट झाला असता ?”

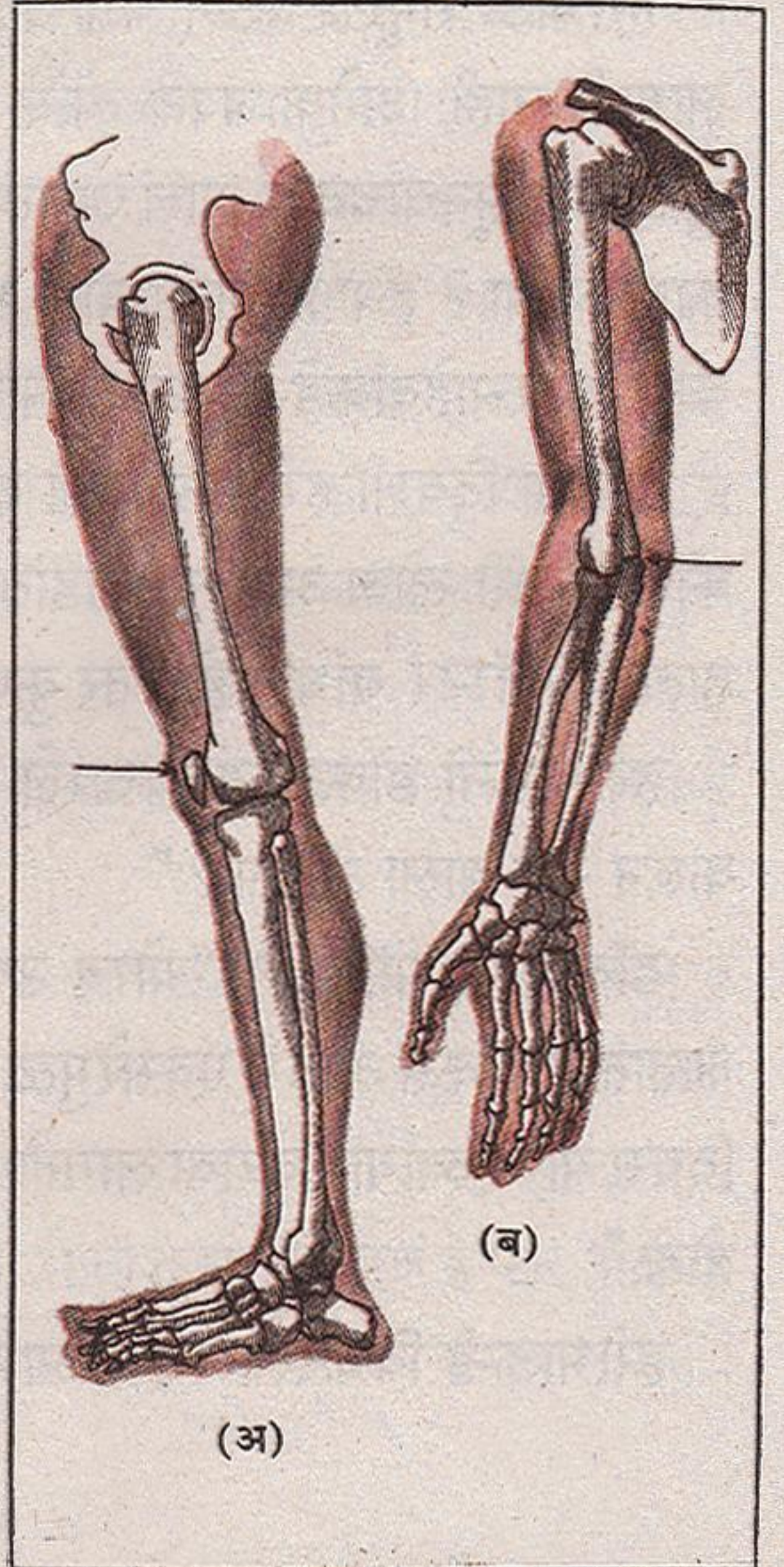
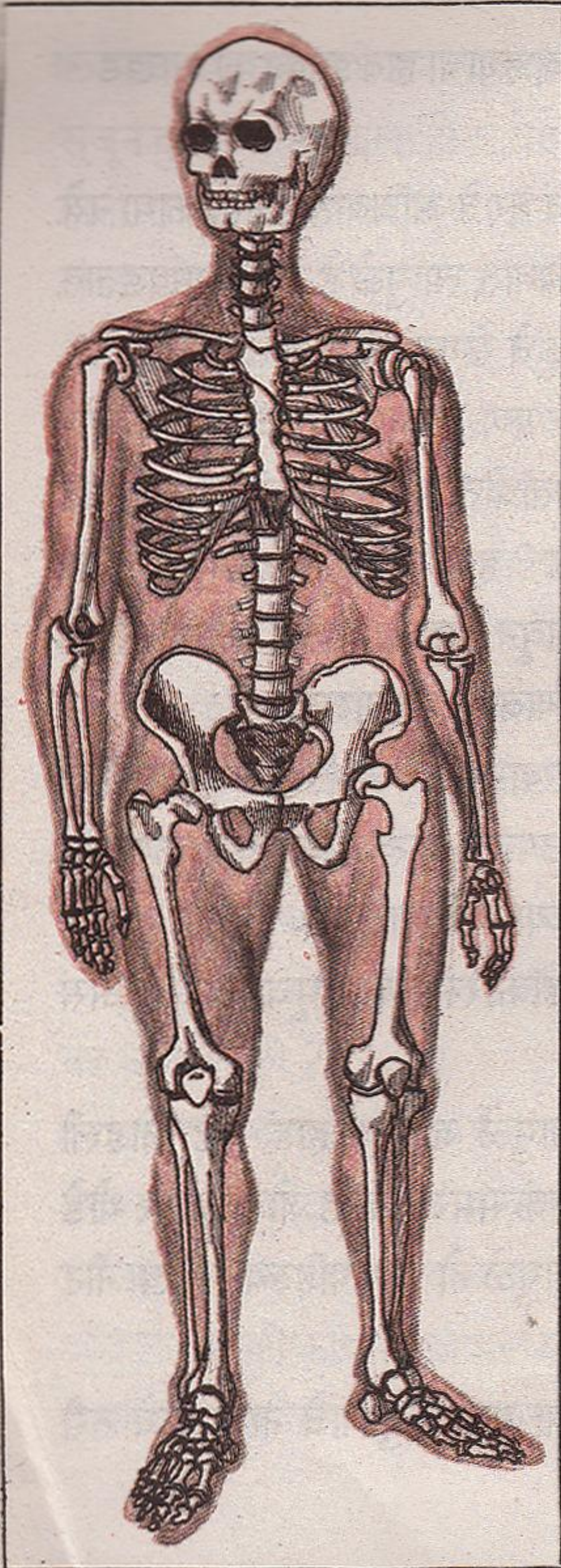
डॉक्टरांनी सांगितले, “योग्य उपायामुळे बहुतेक हाडं नीट जोडली जातात. हाड कसं आहे ते एक्सरेमुळं नेमकं समजतं. हाड जोडल्यावर थोडे दिवस योग्य व्यायाम करावा लागतो. त्यामुळे तो भाग पहिल्यासारखा नीट होतो.”

हरीभाऊंनी विचारलं. “रोज आमच्या गावात कुणाचे ना कुणाचे तरी

सांगाडा

गुड्याचा सांधा (अ)

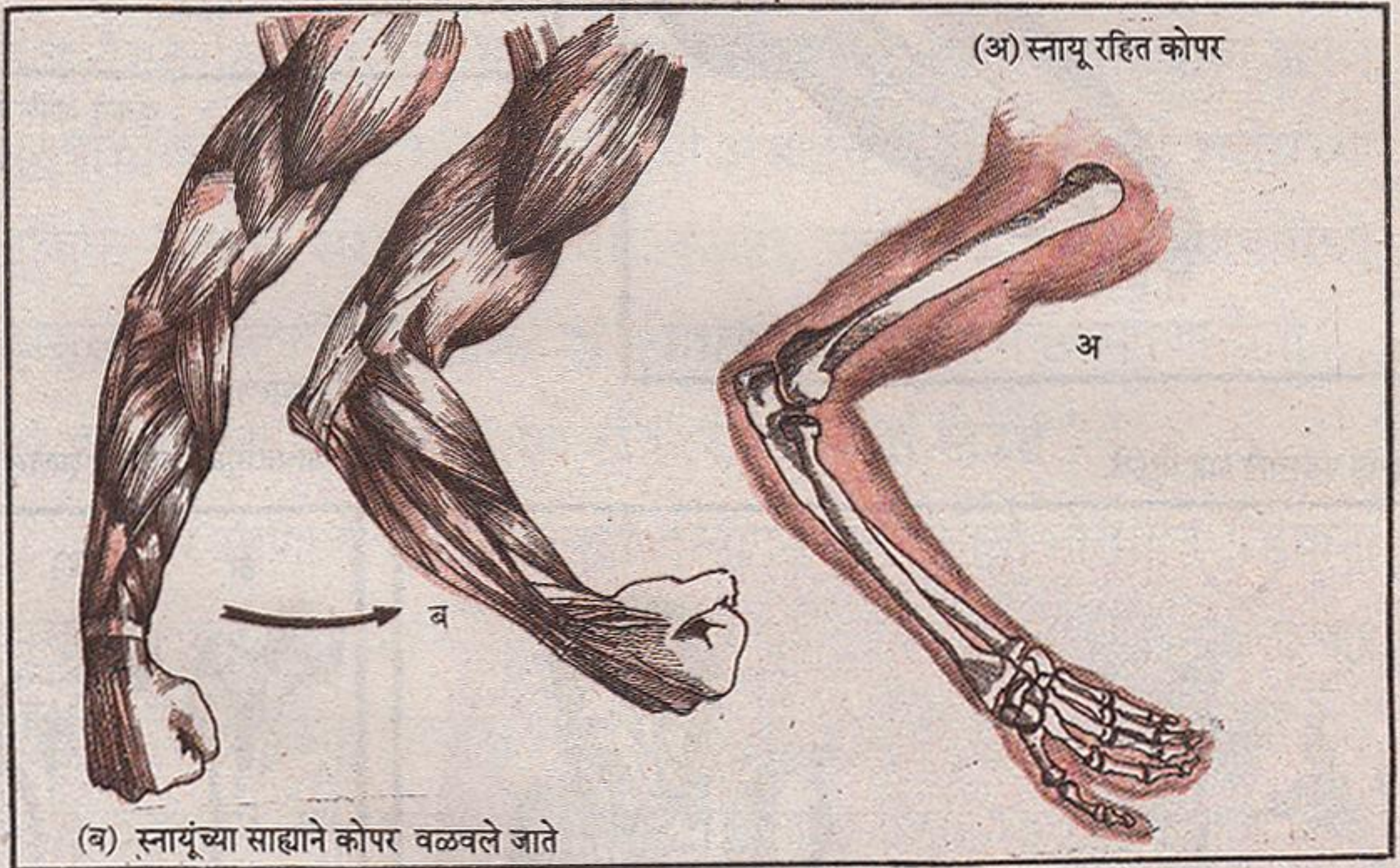
कोपराचा सांधा (ब)



हाड मोडतेच. पण हे हाड म्हणजे असते तरी काय ?”

डॉक्टर म्हणाले, “आपले शरीर कितीतरी छोटया मोठया हाडांनी बनलेले असते. ह्या हाडांमुळे आपल्या शरीराचा सांगाडा बनतो. हाडांचा बराचसा भाग स्नायूंनी झाकलेला असतो. हे स्नायू दोन हाडे एकमेकांना जोडतात. स्नायूंच्या मदतीने आपण हात पाय वेगवेगळ्या प्रकारे वाकवू शकतो.

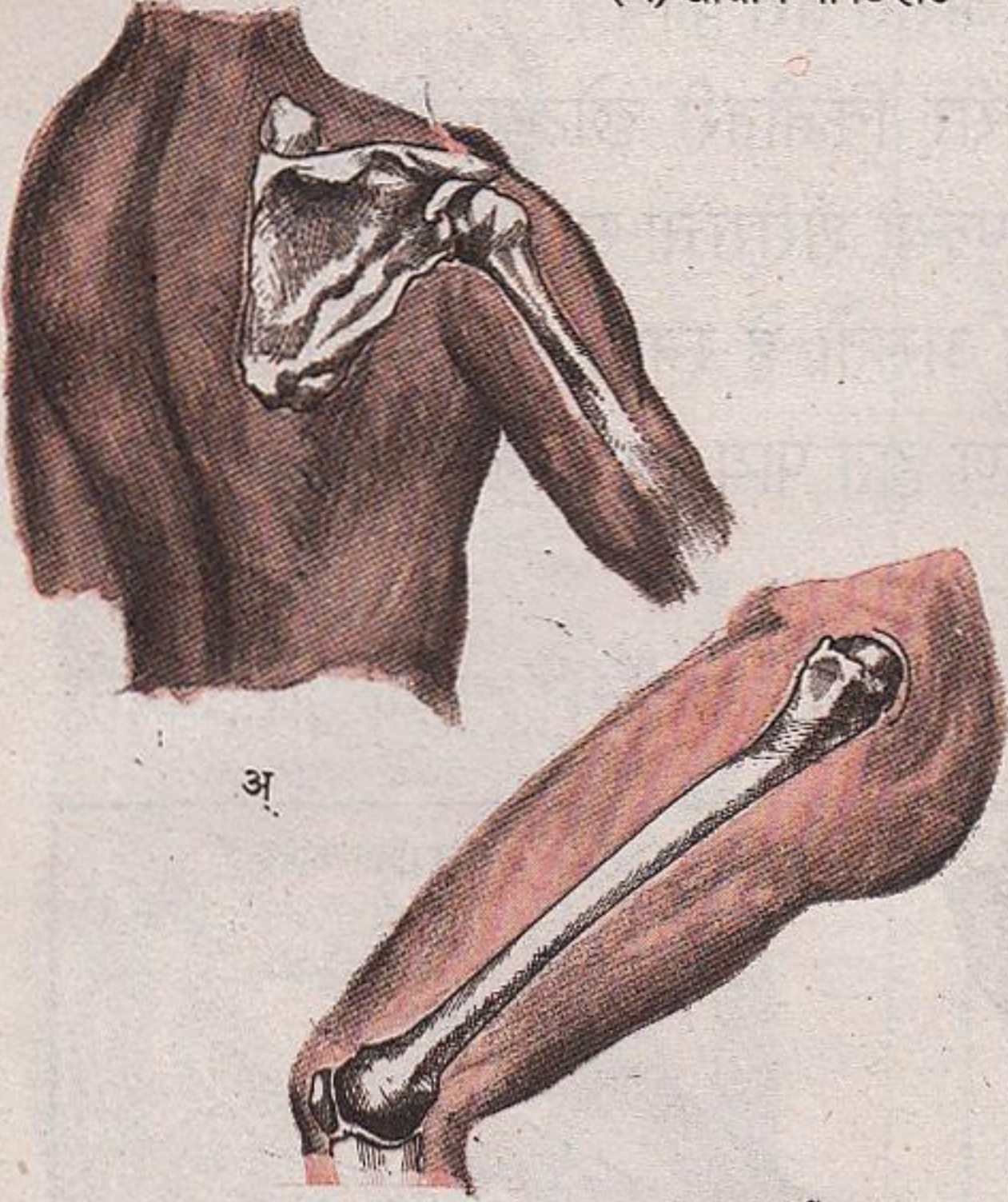
“कोणतीही दोन हाडे एकमेकांना जोडली गेली की त्यांचा सांधा बनतो.



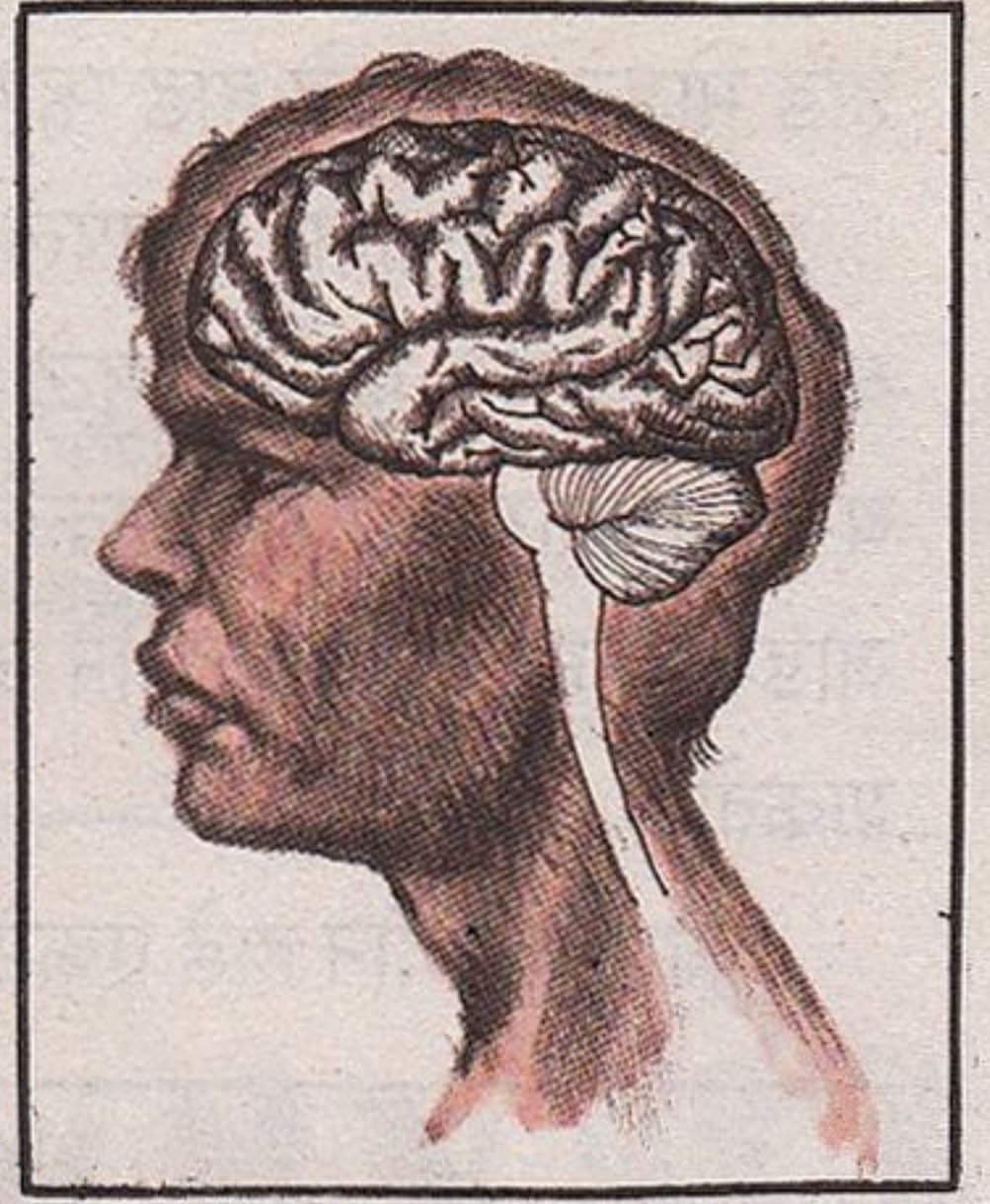
उदाहरणार्थ कोपर, गुडघा, वगैरे. ह्या सांध्यांपाशी स्पर्श केल्यावर आपल्याला हाडे जाणवतात.”

हरीभाऊनी आपल्या कोपराला हात लावून हाड बाधितले. त्यांनी

(अ) खांदाचे चापट हाड



(ब) मांडीचे लांब हाड



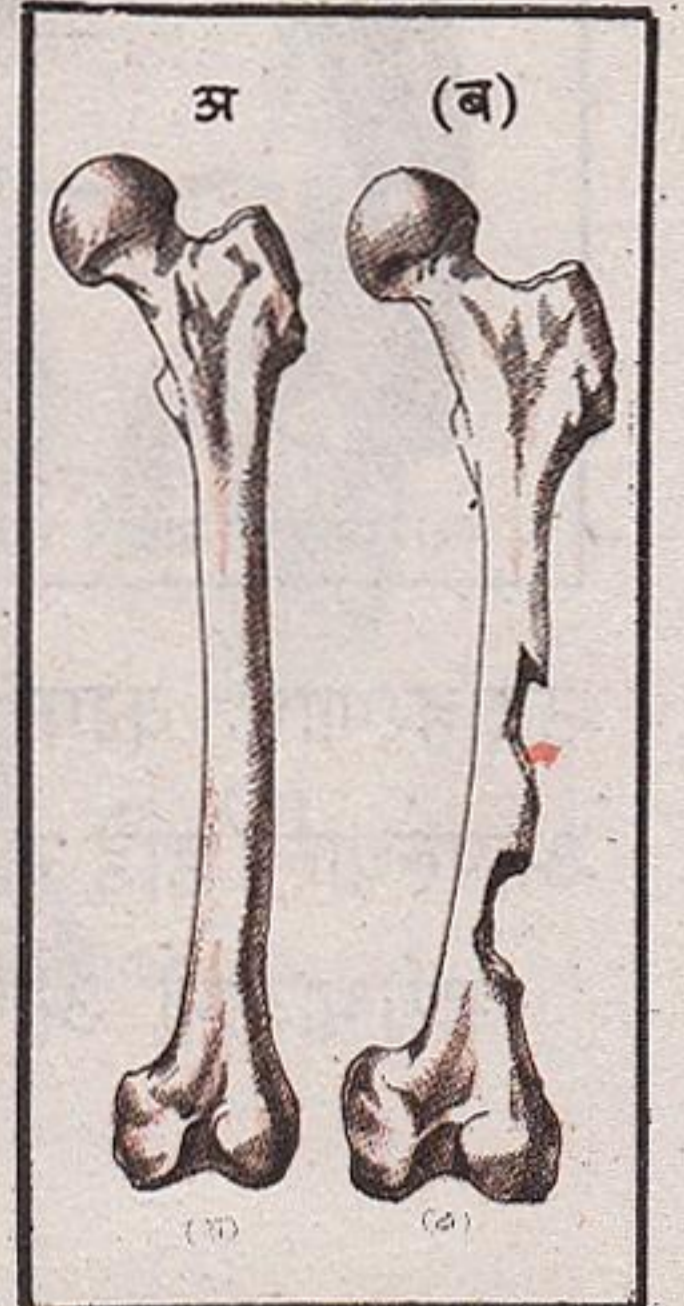
कवटी आणि मेंदू

पायावर दगड पडल्याने हाड मोडले.



(अ) साधारण हाड

(ब) आजारामुळे झिजलेले झालेले हाड



शरीराच्या बाकीच्या सांध्यांनाही स्पर्श करून हाडे बघितली.

त्यांनी विचारले, “गावात खोदकाम करताना जनावरांची हाडे सापडतात. आपली हाडंही तशीच असतात का ?”

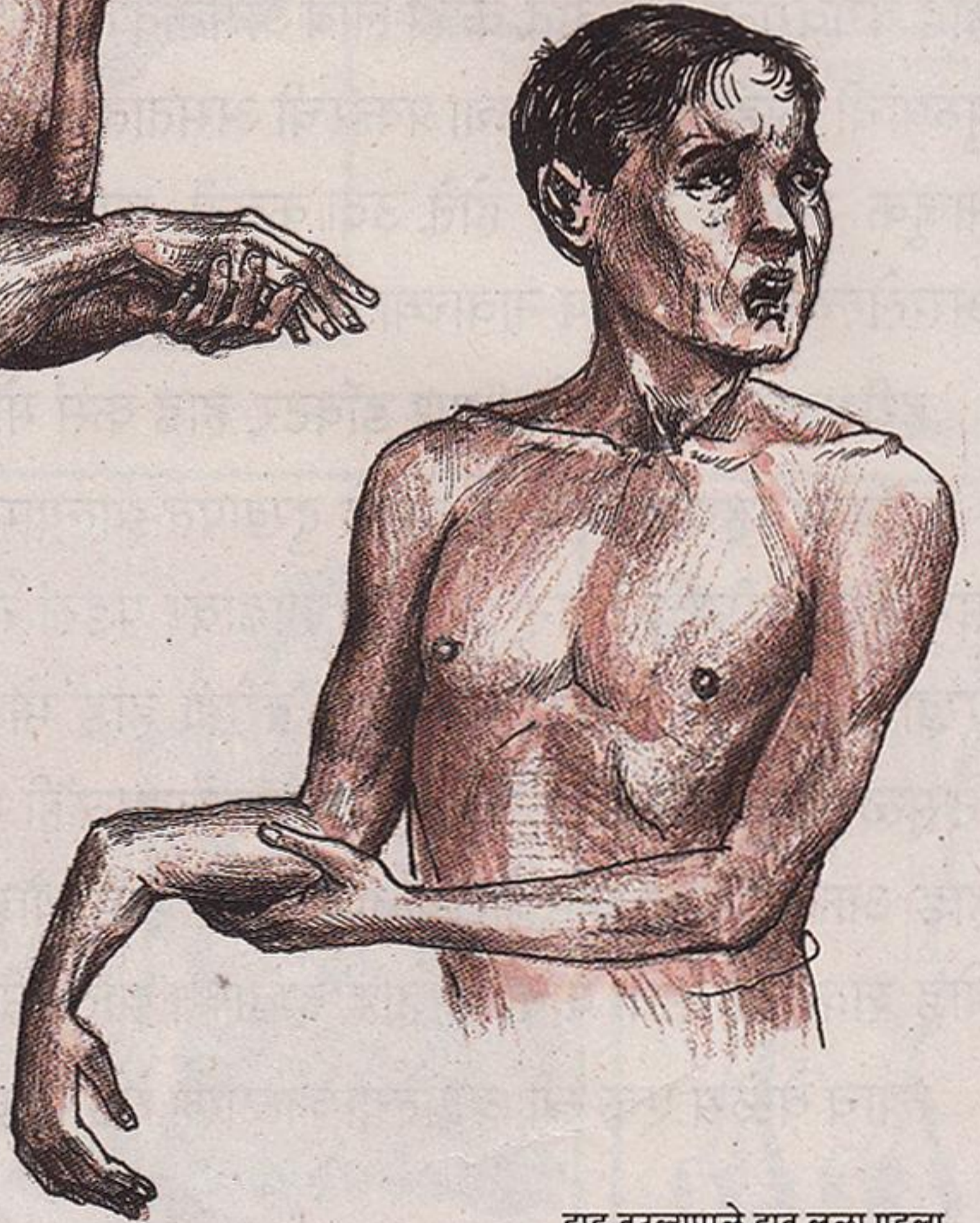
डॉक्टरांनी आपल्या कपाटातून एक हाड काढले. ते अगदी लाकडासारखे दिसत होते. ते म्हणाले, “आपली आणि जनावरांची हाडं बहुतेक सारखीच असतात. शरीरात ही हाडं लाकडासारखी निर्जीव नसतात. त्यांच्यात सुध्दा रक्तप्रवाह चालू असतो. शरीराच्या प्रत्येक भागाची हाडं वेगवेगळी असतात. काही लांब असतात तर काही चपटी. बाया आणि पुरुषांची काही हाडे वेगळ्या प्रकारची असतात. काही हाडांमुळे शरीराच्या नाजूक अंगाचे संरक्षण होते. उदा. कवटी, फासळ्या इत्यादी हाडांमध्ये असलेल्या कॅल्शियम नावाच्या पदार्थांमुळे हाडांना भक्कमपणा येतो.”

हरीभाऊंनी विचारले, “पण डॉक्टर, हाड कसं मोडतं ?”

डॉक्टर म्हणाले, “बहुतेक हाडे दुखापत झाल्यामुळे मोडतात. पडताना सगळ्या शरीराचं वजन जर एका हाडावर पडलं तर ते हाड मोडतं. जर एखादी जड वस्तू हाडावर पडली तरीही हाड मोडतं. म्हातारपणी हाडं ठिसूळ होतात. कांही वेळेस केवळ घसरल्यामुळंही मोडतात. बऱ्याच वेळा हाडं आजारपणात कमजोर होतात. अशी हाडं थोड्याशा दुखापतीनेही मोडू शकतात. कधी कधी ही हाडं दुखापत झाली नाही तरी मोडतात.”

त्याच वेळेस एक स्त्री आपल्या बाळाला घेऊन डॉक्टरांच्याकडे आली.

हाड तुटल्यामुळे खांदा सुजला ,



हाड तुटल्यामुळे हात लुळा पडला.

तिला बघून हरीभाऊंनी विचारले, “छोटया मुलाचे हाडही मोडू शकते ?”

डॉक्टर म्हणाले, “हो ! या मुलाचे हाड जन्माचे वेळीच मोडले आहे. एखाद्या अशिक्षित दाईने मुलाच्या जन्माच्या वेळी ओढाताण केली तर असं हाड मोडू शकतं.”

“हाड आयुष्यात केव्हाही मोडू शकतं. लहान मुलांची हाडं नाजूक असल्यामुळे जरा लवकर मोडतात.”

हरीभाऊंनी विचारले, “डॉक्टरसाहेब, आमच्या गावात एका म्हाताऱ्या माणसाचे हाड मोडले होते. त्या नंतर काही दिवसातच तो मरण पावला. हाड मोडणं आणि मरण्याचा काही संबंध आहे का ?”

डॉक्टर म्हणाले, “हाड मोडल्यावर म्हाताऱ्या माणसांना अनेक महिने अंथरूणावर पडून रहावं लागतं. त्यामुळे त्यांच्या शरीराचे इतर भाग खराब होतात. उदा. छातीत कफ साठतो, मानेला सूज येते. असं झालं तर त्यांना मृत्यू येऊ शकतो. योग्य उपायांनी अशा गोष्टींपासून माणसाला वाचवता येतं.”

हरीभाऊंनी पुढे विचारले, “पण डॉक्टर, दुखापत होणं हे तर नेहमीच घडतं ! मग हाड मोडलं आहे की नाही हे कसं ओळखायचं ?”

डॉक्टर म्हणाले, “हाड मोडलं की त्याच्या जवळपास रक्त जमा होतं. त्यामुळे त्या भागाला सूज येते. हाताला वाकडेपणाही येतो. हाड मोडल्याचा आवाजसुद्धा ऐकू येतो. खूप वेदना होतात. स्पर्श केल्यावर हाडांचे तुकडे



त्वचा कापली जाऊन हाड बाहेर आले

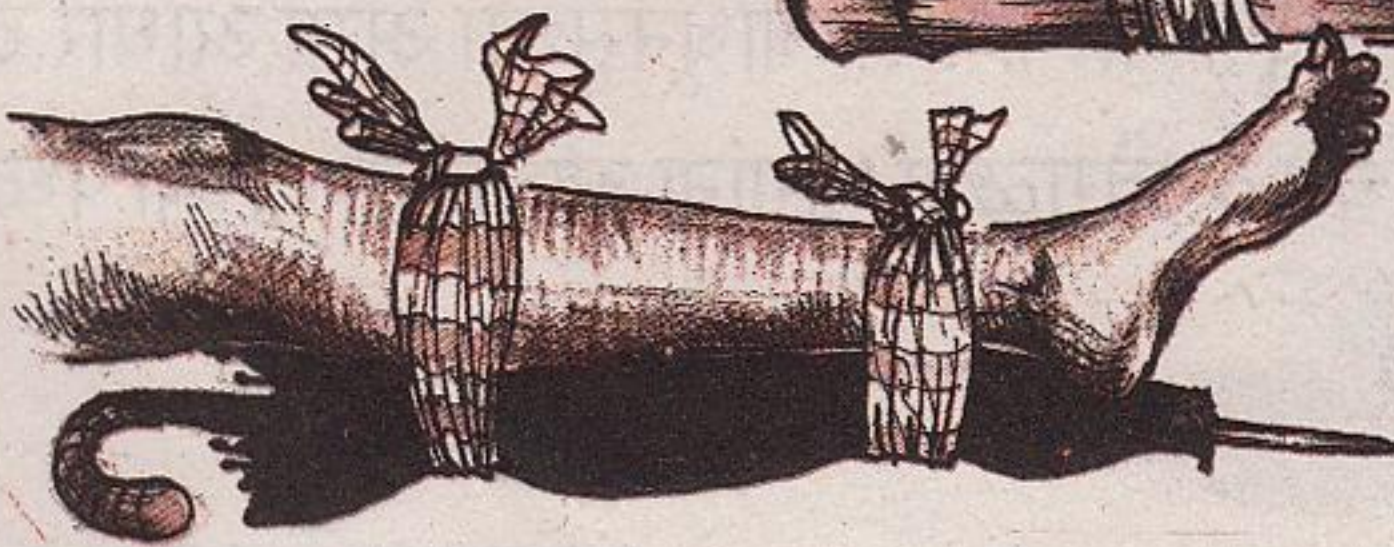
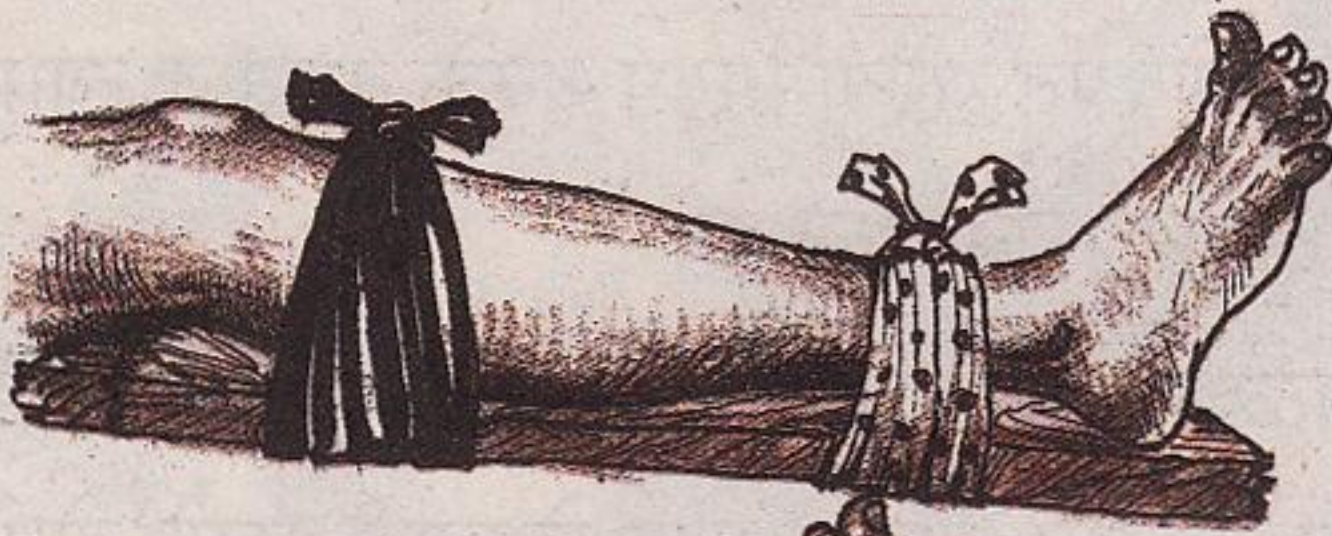
एकमेकांवर घासले जातात. त्याचा आवाज येतो. बऱ्याच वेळेला शरीराचा तो भाग लोंबकळू लागतो. त्याच्याकडून काहीही काम होऊ शकत नाही. कधी हाडाला फक्त चीर पडते. अशा वेळी वेदनांशिवाय काहीही समजत नाही. बहुधा मुलांची हाडे अशा प्रकारे मोडतात. हे कळण्यासाठी एक्सरेची आवश्यकता असते.

काही वेळा हाड कातडे फाडून बाहेर येते. असे झाल्यावर खूप रक्त वहाते. आसपासच्या धुळीमुळे रक्त दूषित होते. त्यामुळे जखमेत पू होऊ शकतो ही जखम हाडापर्यंत गेली तर मग ते फार अवघड काम होऊन बसतं. काही वेळा हे सगळं वर्षानुवर्षे चालतं.”

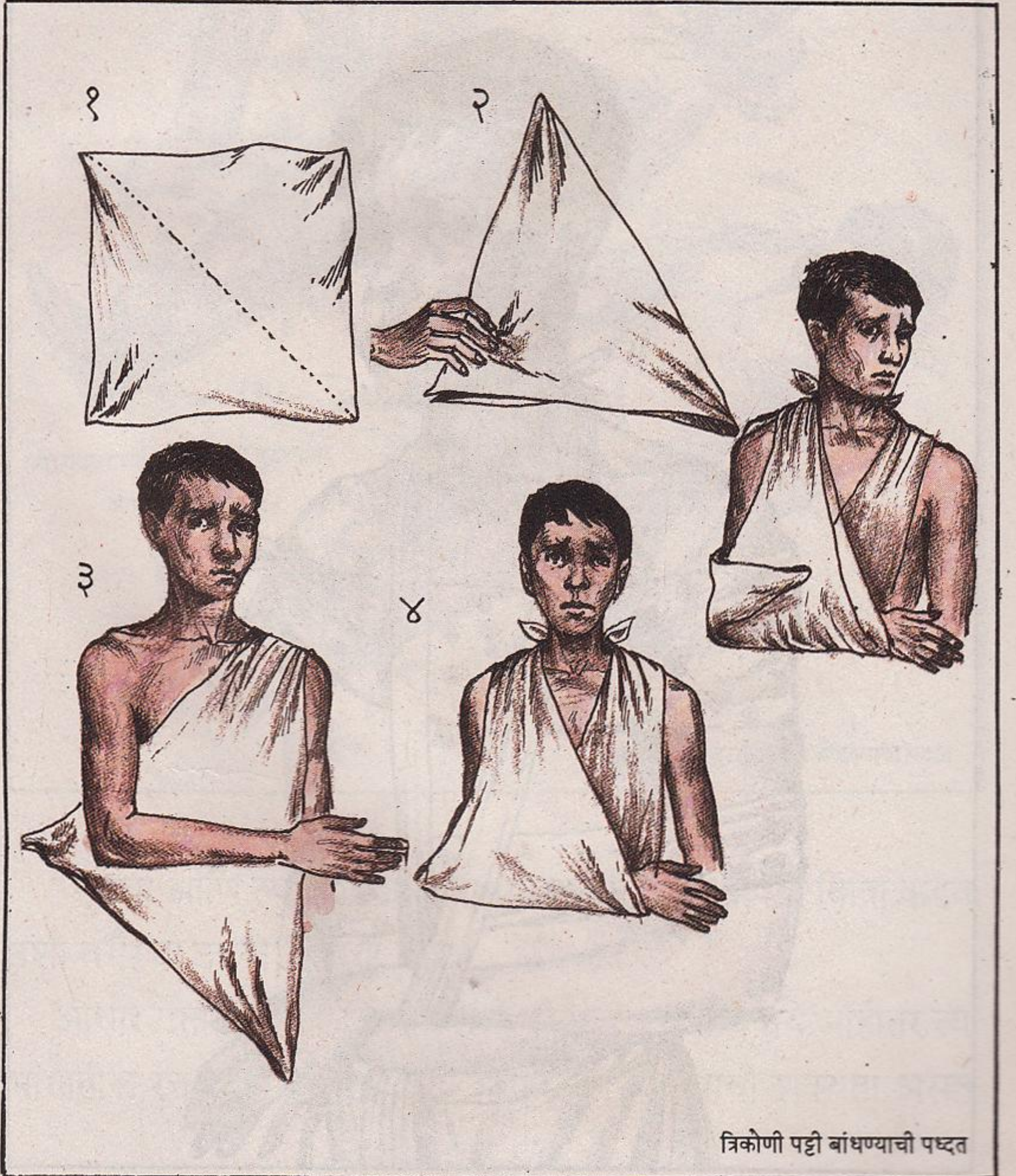
हरीभाऊंनी विचारलं, “डॉक्टरसाहेब, आमचं घर तर दवाखान्यापासून वीस मैल लांब आहे. इथे आणेपर्यंत रस्त्यानं खूप धक्के बसतात. त्यामुळे खूप वेदना होतात. त्यासाठी काय करायला हवं ?”

डॉक्टर म्हणाले, “सगळ्यात प्रथम मोडलेल्या हाडाला आधार दिला पाहिजे. त्यामुळे ते जास्त हलणार नाही आणि वेदनाही कमी होतील. हाडाला आधार देण्यासाठी कडक वस्तूचा उपयोग करायला हवा. पट्टी, लाकूड अशा घरातल्या वेगवेगळ्या वस्तूंचा आपल्याला वापर करता येईल. शरीराचा एक भाग दुसऱ्या भागाला बांधूनसुद्धा असा आधार देता येतो. या, तुम्हाला शरीराच्या वेगवेगळ्या भागांना आधार देण्याच्या पध्दती सांगतो —

आधारासाठी वापरावयाच्या घरगुती वस्तू



“खांद्याच्या आसपासचे हाड मोडल्यावर त्रिकोणी पट्टीचा उपयोग केला जातो.”



त्रिकोणी पट्टी बांधण्याची पध्दत

“हाताचे हाड मोडल्यावर हात छातीला बांधता येतो. मांडीचे हाड मोडले तर एक मांडी दुसऱ्या मांडीला बांधून ठेवता येते.”



तुटलेला हात छातीला बांधला जातो.



(अ) गुडघ्याच्या खालचे हाड तुटल्यावर
आधार देण्याची पध्दत

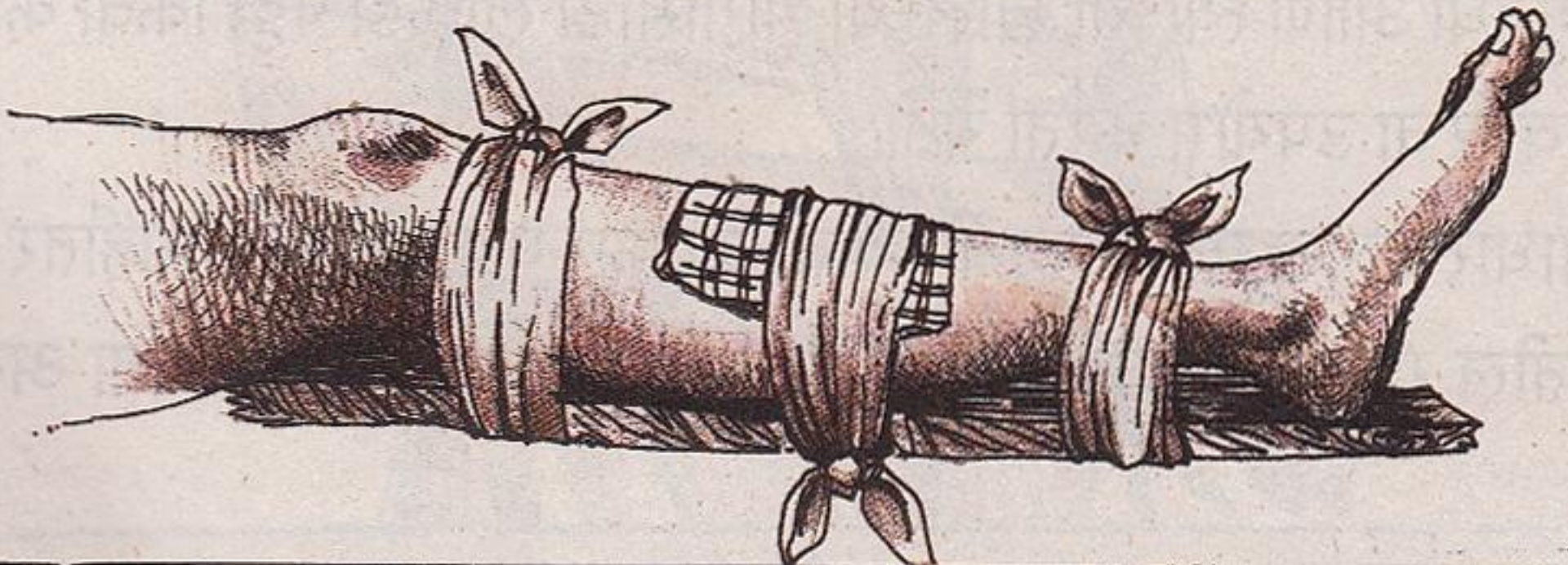
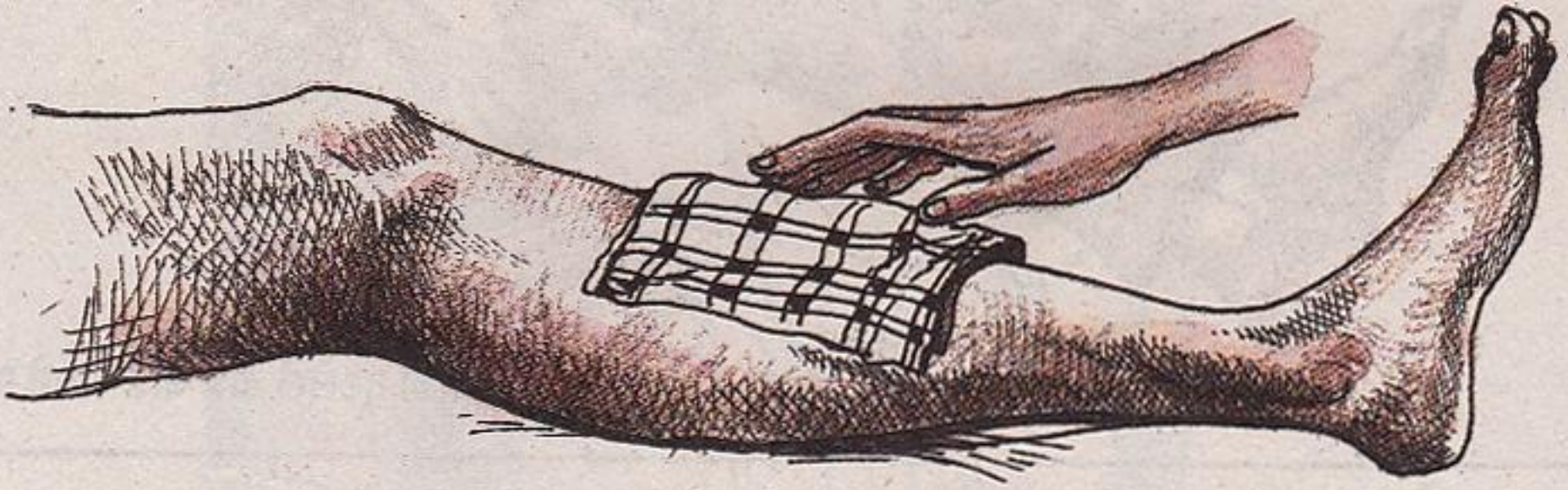
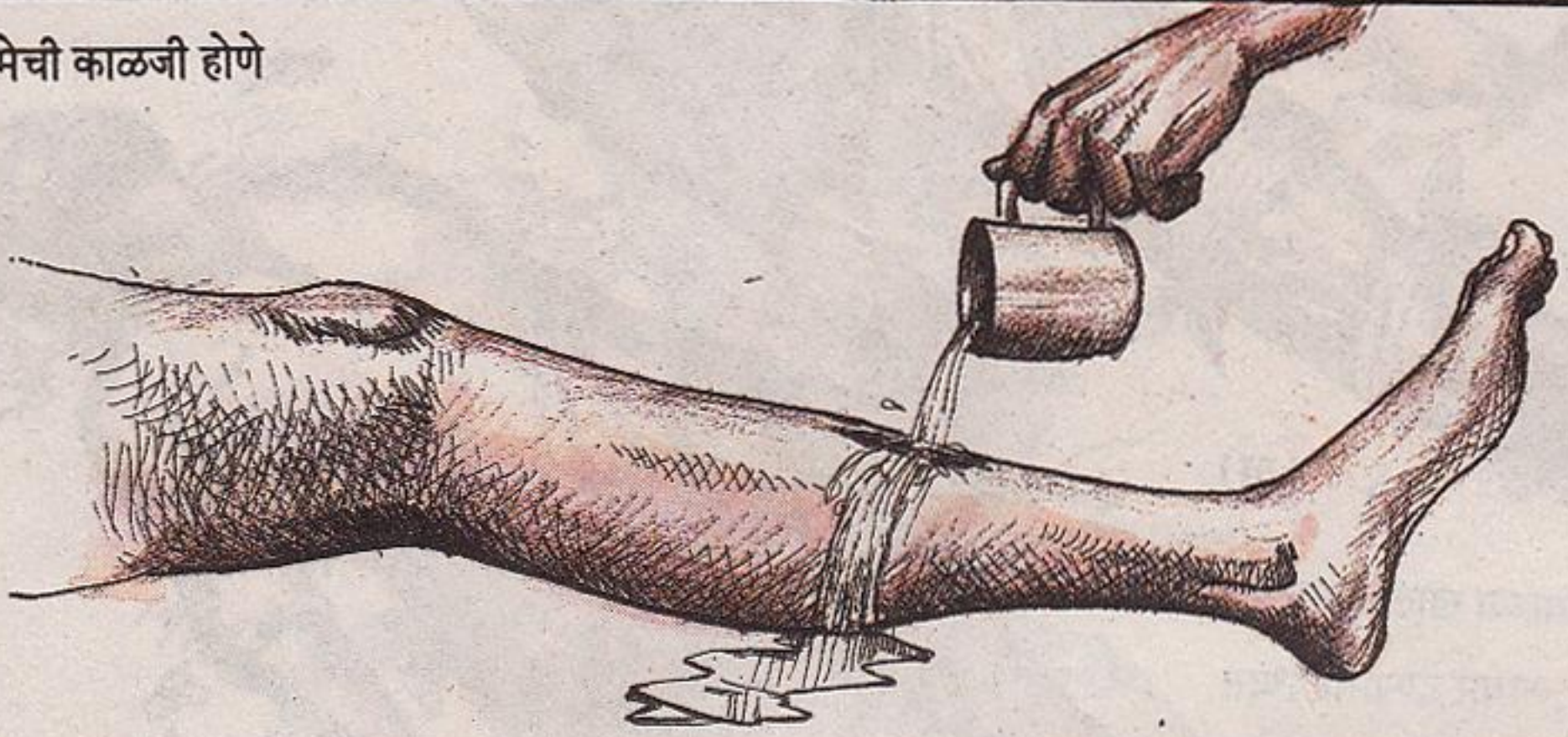
(ब) मांडी तुटलेले हाड जोडण्याची पध्दत

“गुडघा आणि त्याच्या खालच्या भागासाठी लाकडी पट्टी किंवा कडक उशी वगैरेचा उपयोग करता येतो.

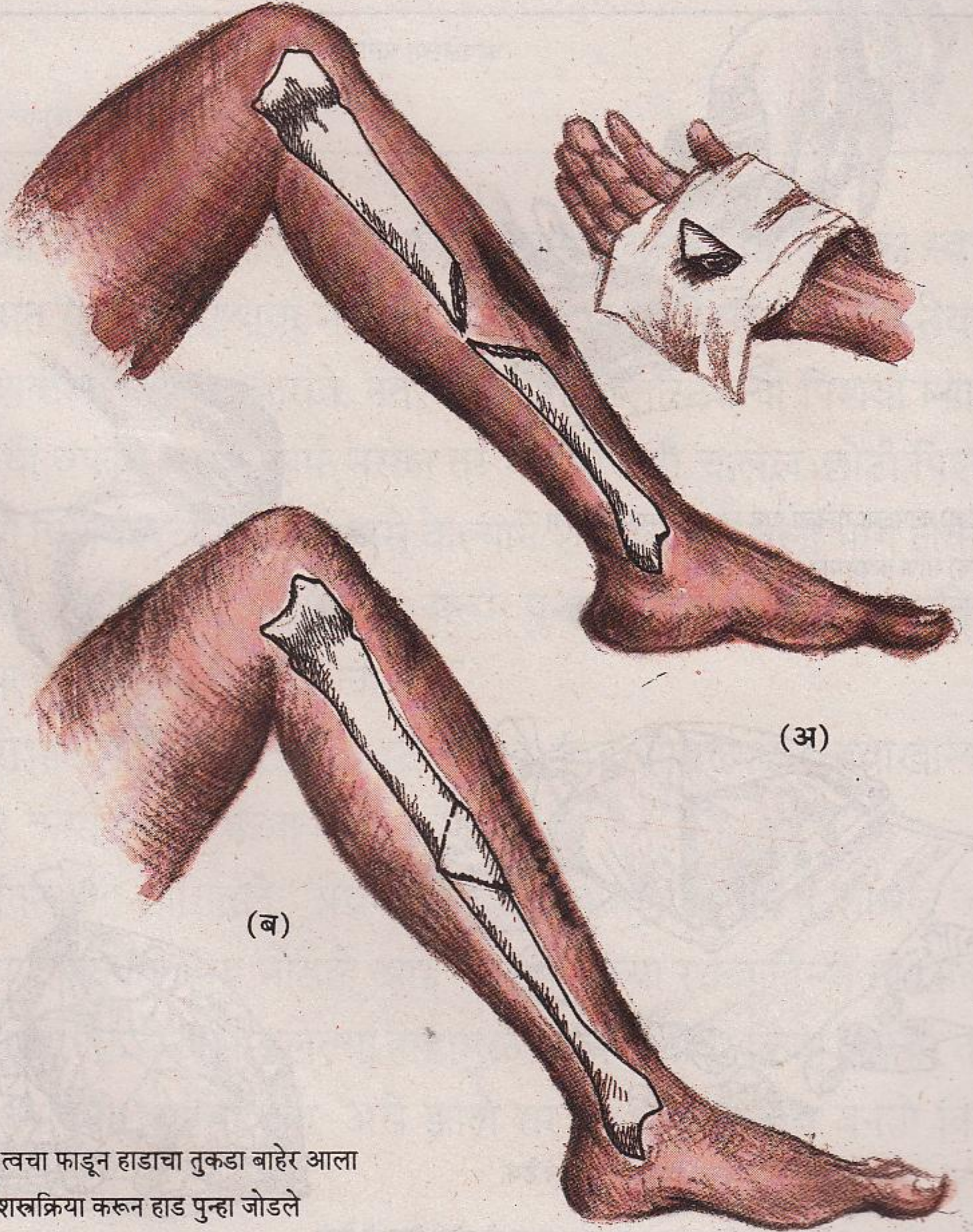
आधार देताना एक काळजी घ्यावी की फार घट्ट बांधू नये. नाहीतर त्या भागातील रक्तप्रवाह थांबतो व तो भाग लुळा पडण्याची शक्यता असते.

जर हाडावर जखम झाली असेल तर त्याचीही काळजी घ्यावी लागते. प्रथम जखम स्वच्छ पाण्याने धुवावी. ती धुतलेल्या रुमालाने मग त्याला कोणतातरी आधार द्यावा. जर जखमेतून खूप रक्त येत असेल तर घट्ट पट्टी बांधावी. त्यामुळे रक्त थांबू शकते. पण रक्त थांबावे म्हणून जखमेवर माती वगैरे घालू नये.”

जखमेची काळजी होणे



“कधी कधी हाडाचा तुकडा जखमेतून बाहेर पडतो. तो फेकून देऊ नये. तो स्वच्छ पाण्याने धुवावा आणि स्वच्छ कपड्यात गुंडाळून दवाखान्यात घेऊन जावे. कधी कधी हा तुकडा परत मूळ जागी बसवता येतो.”



(अ) त्वचा फाडून हाडाचा तुकडा बाहेर आला
(ब) शस्त्रक्रिया करून हाड पुन्हा जोडले

“कांही वेळा शरीराचा एखादा भाग तुटून वेगळा होतो. तो परत जोडता येतो. त्यासाठी हा तुटलेला भाग काळजीपूर्वक दवाखान्यात नेणे जरूरीचे असते.”

कापलेल्या भागाची निगा



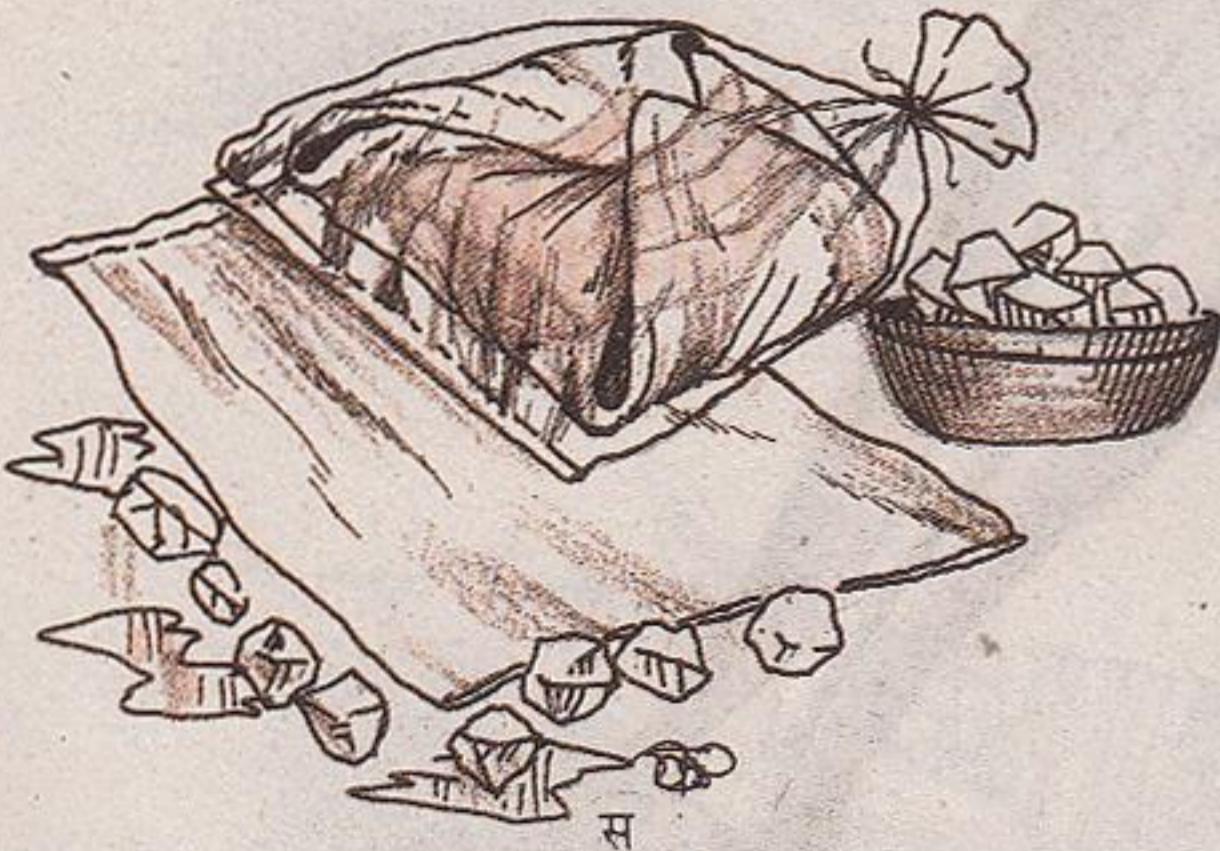
अ

(अ) कापल्या गेलेला हात स्वच्छ पाण्याने धुवावा

(ब) साफ कपड्यात तो गुंडाळावा



ब



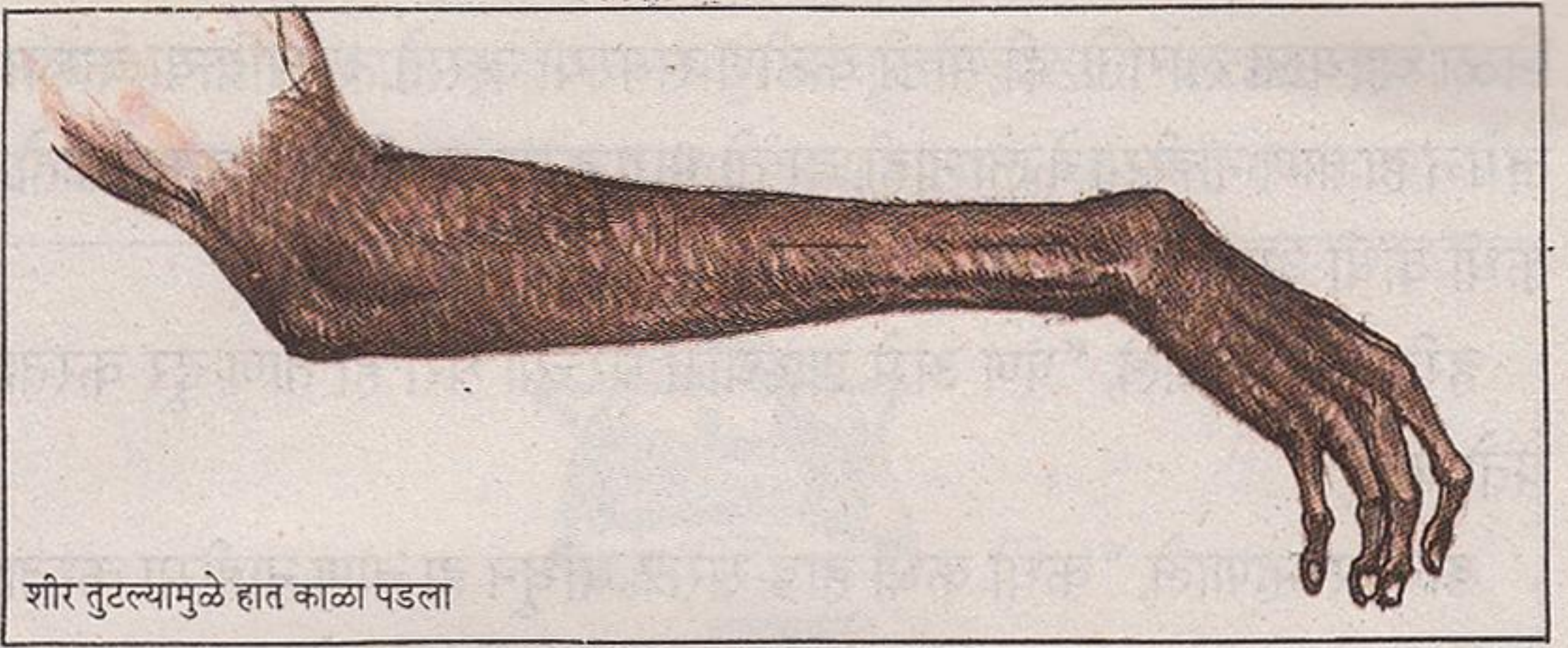
स

(स) आता त्याला प्लॅस्टिकच्या पिशवीत बांधून ठेवा

(द) मोठ्या प्लॅस्टिकच्या पिशवीत बर्फ भरून त्यात ही छोटी पिशवी ठेवा



द



शीर तुटल्यामुळे हात काळा पडला

“आधी हा तुटलेला भाग स्वच्छ पाण्याने धुवून घ्यावा. तो एका स्वच्छ कापडात गुंडाळून ठेवावा. नंतर तो एका लहान प्लॅस्टिक पिशवीत ठेवावा व पिशवीचे तोंड बंद करावे. नंतर एक मोठी प्लॅस्टिकची पिशवी घ्यावी. ती अर्धी बर्फाने भरावी. बर्फ नसेल तर थंड पाणीही चालेल. छोटी पिशवी मोठ्या पिशवीमध्ये ठेवावी. असे केल्याने शरीराचा तुटलेला भाग लवकर निर्जीव होत नाही. तो शस्त्रक्रिया करून पुन्हा जोडता येतो. ही शस्त्रक्रिया मोठ्या दवाखान्यात करावी लागते.”

हरीभाऊंनी विचारले, “डॉक्टरसाहेब, हाड मोडल्यावर दवाखान्यात त्यावर कसा इलाज केला जातो ?”

डॉक्टरांनी सांगितले, “प्रथम रोग्यांची तपासणी करून हे शोधले जाते की त्याचे कोणते हाड मोडले आहे. त्या भागाच्या रक्तवाहिन्या तपासल्या जातात. अनेक वेळा मोडलेल्या हाडामुळे रक्तवाहिनीवर किंवा शिरेवर ताण येतो. त्यामुळे त्या तुटतात. असे झाले तर तो भाग निर्जीव बनतो किंवा

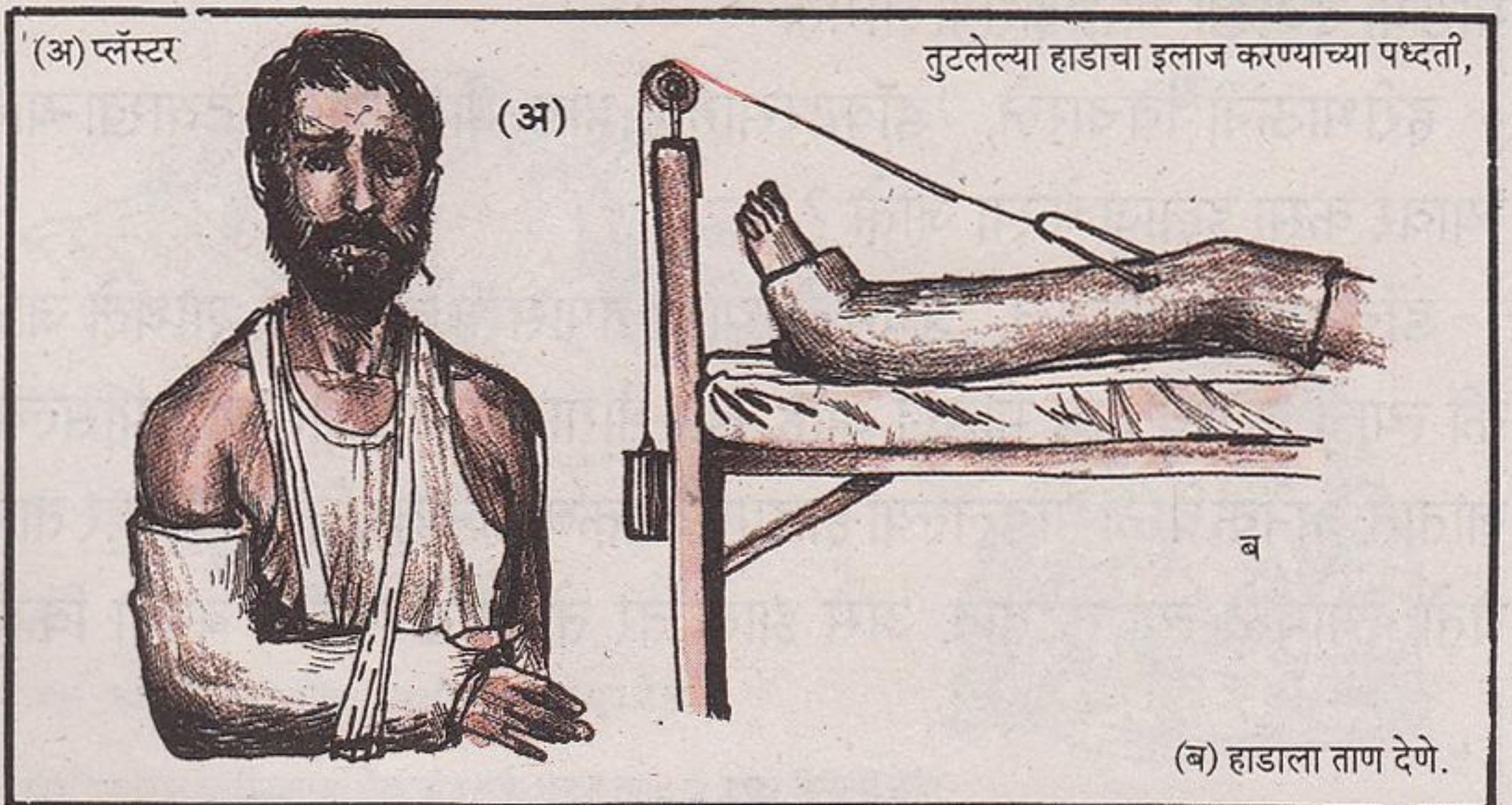
निळा व्हायला लागतो. ही मोठी कठीण समस्या असते. शस्त्रक्रिया करून लगेच हा ताण नाहीसा केला नाही, तर तो भाग कायमचा निर्जीव बनू शकतो. कधी कधी अशा अवस्थेत तो भाग कापून काढावा लागतो.”

हरीभाऊ म्हणाले, “पण असे झाल्यास घरच्या घरी हा ताण दूर करता येतो का ?”

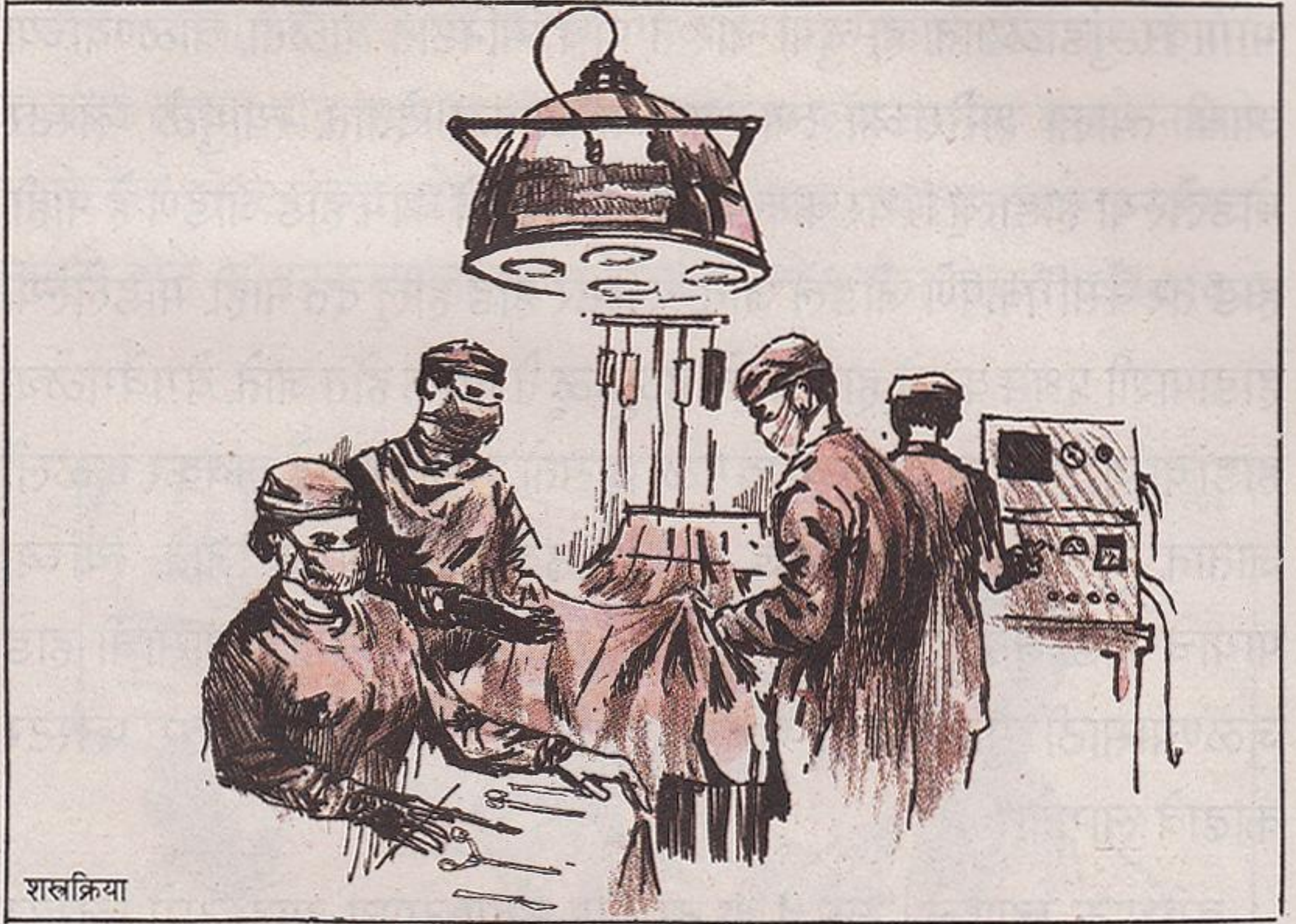
डॉक्टर म्हणाले, “कधी कधी हाड सरळ बांधून हा ताण नाहीसा करता येतो. जर तो ताण तसाच राहिला तर रोग्याला लगेच जवळच्या दवाखान्यात न्यावे. रक्तवाहिन्या आणि नसा ठीक झाल्यावर हाडाला योग्य प्रकारे आधार दिला जातो. एक्सरेने हाडाचा फोटो काढला जातो.”

हरीभाऊंनी विचारले, “बाहेर बसलेल्या बहुतेक लोकांच्या हाताला प्लॅस्टर बांधले आहे. हाड मोडल्यावर प्लॅस्टर करणे एवढा एकच उपाय आहे का ?”

डॉक्टरांनी खुलासा केला, “नाही, असं नाही. बहुतेक लोकांना प्लॅस्टर



बांधावे लागते. काही हाडे फक्त पट्टी बांधूनही जोडली जातात. काही हाडे सरळ करण्यासाठी त्यांच्यावर ताण द्यावा लागतो. यासाठी रोग्याला कांही



शस्त्रक्रिया

आठवडे दवाखान्यात ठेवतात. काही हाडे शस्त्रक्रिये शिवाय जुळत नाहीत. ती शस्त्रक्रिया करूनच जोडावी लागतात.”

हरीभाऊ म्हणाले, “पण डॉक्टर, हे प्लॅस्टर म्हणजे काय असते ? आणि त्याने हाड कसे जोडले जाते ?”

डॉक्टर म्हणाले, “प्लॅस्टर म्हणजे चुना आहे. याच चुन्यापासून मूर्ती बनवतात. पाण्यात भिजवल्यावर चुन्याला जसा आकार देऊ तसाच आकार तयार होतो. दवाखान्यात चुन्याची पावडर पट्ट्यांमध्ये भरून ठेवतात. जर

कशाला प्लॅस्टर लावायचे असेल तर प्रथम हाडाला ताण देऊन सरळ करतात. चुन्याच्या पट्ट्या पाण्यात भिजवतात आणि एकएक करून त्या भागावर गुंडाळतात. हा चुना चार ते पाच मिनिटात वाळतो. वाळण्याच्या आधी त्याला शरीराच्या त्या भागाचा आकार देतात. त्यामुळे प्लॅस्टर मोडलेल्या हाडाला स्थिर करू शकते. प्लॅस्टरचे काम हाड जोडणे हे नाही. हाड तर नैसर्गिकपणे जोडले जाते. प्लॅस्टर हाड हालू देत नाही. मोडलेल्या हाडापाशी प्रथम कच्चे हाड बनते. हळूहळू ते पक्के होत जाते. वेगवेगळ्या हाडांचा जुळण्याचा काळ वेगवेगळा असतो. मुलांची हाडे लवकर जुळली जातात. मुलांच्या हाताचे हाड तीन आठवड्यात जोडले जाते. त्यांच्या पायाचे हाड जुळायला सहा आठवडे लागतात. मोठ्या माणसांची हाडे जुळण्यासाठी मुलांच्या दुप्पट वेळ लागतो. हाड जुळल्यावर प्लॅस्टर काढावे लागते.”

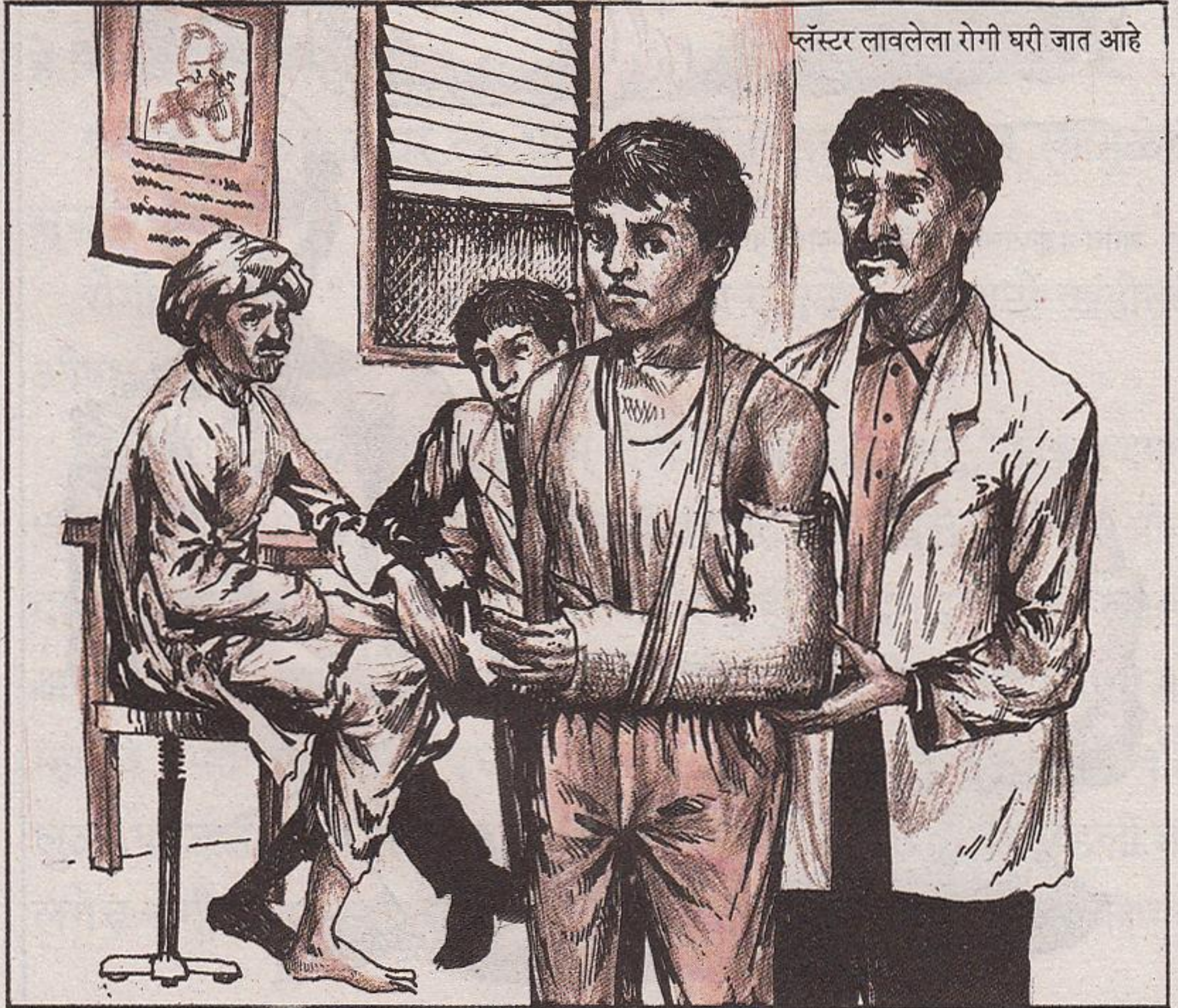
हरीभाऊ म्हणाले, “अरे ! हा तर खूप सोपा उपाय आहे. असे प्लॅस्टर तर आपण घरीही लावू शकू.”

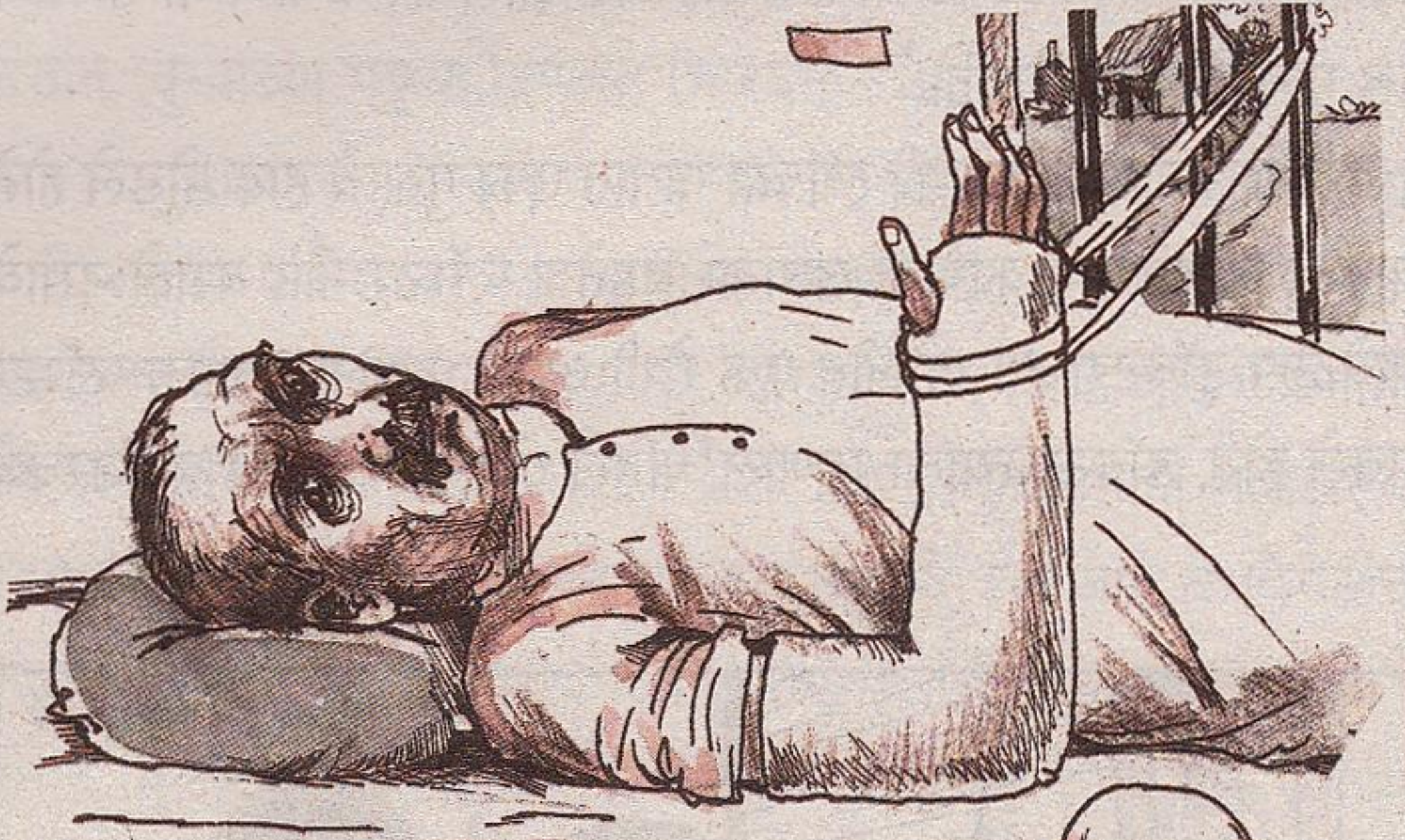
डॉक्टर हसून म्हणाले, “नाही, तसे नाही. ऐकायला जितके सोपे वाटते तितके ते सोपे नाही. त्यासाठी खूप अनुभव असावा लागतो. अनुभव नसेल तर प्लॅस्टर सैल पडू शकते. असे झाल्याने हाड आपल्या जागेवरून हालेल.

प्लॅस्टर घट्ट सुध्दा होऊ शकते. असे झाल्यास ते टोचेल आणि जखम करील. कधी कधी प्लॅस्टर खूप घट्ट होते. त्यामुळे त्या भागाचा रक्तप्रवाह

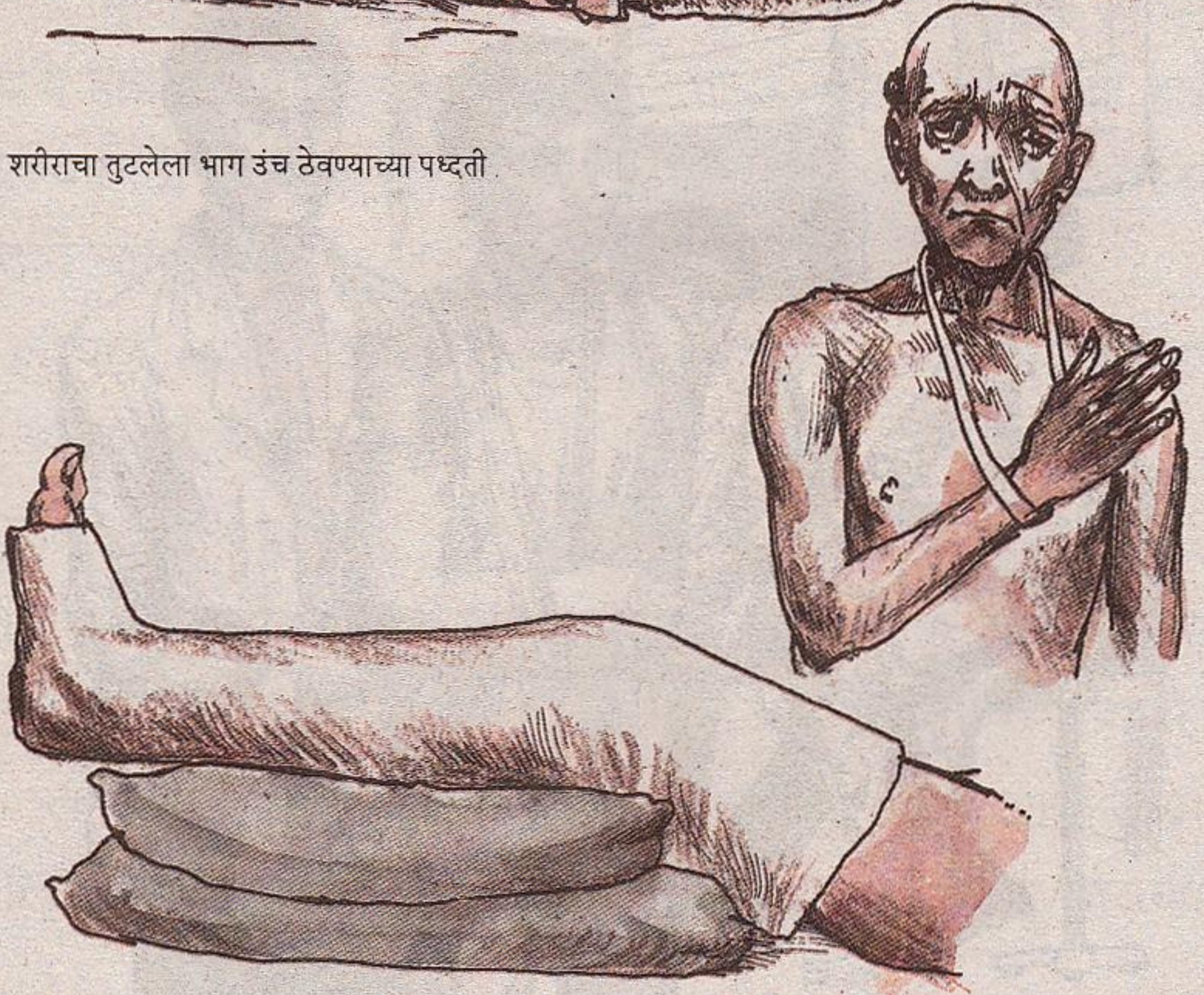
बंद होतो. ही फार अवघड बाब असते. असे झाले तर कधी कधी रोग्याचा हात, पाय कापावा लागतो.”

हरीभाऊंना आठवले की त्यांच्या गावात एका मुलाचे हाड मोडले होते. त्यानंतर त्याचा हात कापावा लागला. बहुतेक प्लॅस्टर नीट बसले नसावे. त्यावेळेस डॉक्टरांच्या खोलीत एक रोगी आला. त्याला नुकतेच प्लॅस्टर लावले होते. डॉक्टर त्याला म्हणाले, “पहिले दोन-तीन दिवस प्लॅस्टरकडे





शरीराचा तुटलेला भाग उंच ठेवण्याच्या पध्दती.



लक्ष देण्याची जास्त गरज असते. प्लॅस्टर वाकेपर्यंत आपला हात किंवा पंजा हलवू नये. तसे केले तर प्लॅस्टर मोडेल. मग तुम्हाला खूप वेदना होतील. प्लॅस्टर निघाल्यावर हाडसुध्दा त्याच्या नेमक्या जागेपासून हालण्याची शक्यता असते. प्लॅस्टर कधीही ओले होऊ देऊ नका.

आंघोळीच्या वेळी प्लॅस्टर लावलेल्या भागावर प्लॅस्टिक पिशवी बांधून ठेवावी. संडास किंवा लघवी करताना प्लॅस्टर खराब होऊ होऊ नये. हाड मोडल्यावर शरीराच्या त्या भागाला सूज येते. तो भाग वर करावा. त्या मुळे सूज कमी होईल. शरीराचे वेगवेगळे भाग उंच करून कसे ठेवावेत हे चित्रात दाखवले आहे.

प्लॅस्टर वाळल्यानंतर त्या भागाची बोटे हालली पाहिजेत. त्यामुळेही सूज कमी होते.”

रोगी म्हणाला, “डॉक्टर, माझा हात खूप दुखतोय. त्यासाठी कांहीतरी औषध द्या.”

डॉक्टरांनी एक औषध लिहून दिले आणि ते म्हणाले, “साधारणपणे प्लॅस्टर लावल्यावर वेदना खूपच कमी होतात. तसे झाले नाही तर मला दाखवा. आणखी काही लक्षणे दिसल्यावर तुम्ही एकदम इथे या. ती लक्षणे अशी आहेत — एक म्हणजे बोटांना सूज येते किंवा बोटे लांब होतात. दुसरे म्हणजे तुम्ही बोटे योग्य पध्दतीने हलवू शकत नाही. तिसरे, तुमची बोटे लुळी पडतात किंवा संवेदना नाहीशी होते. बोटांची नखे निळी पडली तर लगेच रोगी दवाखान्यात हलवला पाहिजे. असे झाले तर प्लॅस्टर कापावे

लागते. बरं, दवाखाना लांब असेल तर प्लॅस्टर घरीच कापावे, त्यासाठी प्लॅस्टर प्रथम पाण्यात भिजवावे लागते. त्यामुळे ते मऊ पडते. नंतर ते साध्या चाकूने किंवा ब्लेडने कापता येते. त्यानंतर रोग्याला ताबडतोब दवाखान्यात न्यावे.”

एका रोग्याने विचारले, “डॉक्टर, प्लॅस्टरच्या आतून खाज सुटली तर काय करायचे ?”

डाक्टर म्हणाले, “ही खाज थोड्या वेळाने आपोआप थांबते. प्लॅस्टरच्या आत काडी, पेन्सिल असे काहीही घालू नये. त्यामुळे आत जखमा होतात. जखमा आतल्या आत गंभीर होत जातात. आपोआप खाज थांबली नाही, तर डाक्टरांचा सल्ला घ्यावा.

प्लॅस्टरच्या आत कधीही पावडर टाकू नये. पावडर आत जाऊन कुजते. तसे झाल्यास कातडीचे अनेक रोग होऊ शकतात.

प्लॅस्टरचा एखादा भाग स्वतःला वाटले म्हणून कापू नये. तसे केल्यास हाड आपल्या जागेवरून हलू शकते. पायाची काही हाडे मोडल्यास प्लॅस्टर लावल्यावर चालण्यास मनाई करतात. जर रोगी चालला तर हाड हलू शकते.”

एका रोग्याचे प्लॅस्टर काढले जात होते, तिकडे हरीभाऊ लक्षपूर्वक पाहात होते. त्या रोग्याचा हात संपूर्ण काळा पडलेला दिसत होता. हातावर बरेच पापुद्रे दिसत होते. तो खूप घाबरून गेला होता.

डॉक्टर त्याला म्हणाले “प्लॅस्टर काढल्यावर हाताच्या कातडीचा रंग

असाच होतो. कातडीवर पापुद्रे जमा होतात. त्यात खाजही सुटते. पण तिथे खाजवू नये. कोमट पाणी आणि साबणाने तो भाग स्वच्छ धुवून काढावा. मग तो कोरडा होऊ द्यावा. त्यावर थोडेसे तेल किंवा क्रीम लावावे, असे केल्यास आठवडाभरातच ते कातडे शरीराच्या इतर कातडीप्रमाणे होते.

प्लॅस्टर काढल्यावर हातावर जमलेला मळ



प्लॅस्टर काढल्यावर थोडीशी सूज येते. विशेषतः पायावर ही सूज जास्त दिसते. अशी सूज साधारणपणे संध्याकाळपर्यंत वाढत जाते आणि सकाळी कमी होते. असे थोडे दिवस चालते. ही एक नैसर्गिक गोष्ट आहे. सूज आपोआप कमी होते.”

रोगी म्हणाला, “पण डॉक्टर, माझा हात तर अगदी बारीक झाला आहे. तो थोडासा आखडल्यासारखा दिसतो. आता मी काम कसे करणार?”

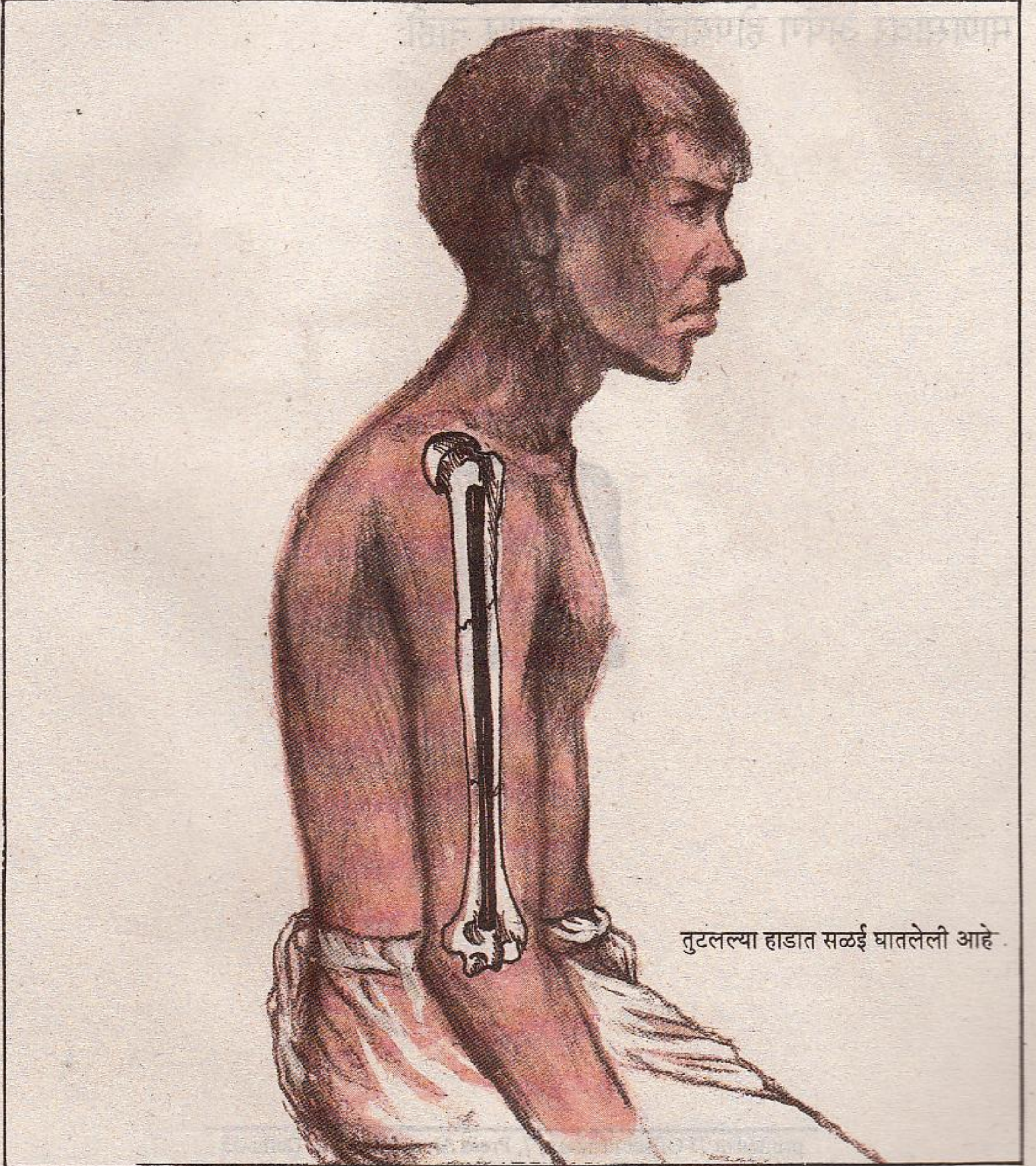
डॉक्टर म्हणाले, “प्लॅस्टरच्या आतल्या भागाचे सांधे आखडतात. त्या भागातील स्नायूही कमकुवत बनतात. त्यात घाबरण्यासारखे काही नाही. त्यासाठी डॉक्टरांच्या सल्याप्रमाणे व्यायाम करायला हवा. त्यानंतर थोड्याच दिवसात सांधे पूर्णपणे मोकळे होतात. स्नायूही पहिल्याप्रमाणे काम करू लागतात.

कांही लोक त्यासाठी मालिश करून घेतात. मालिश कधीही करू नये. त्यामुळे फार धोका होतो. कधीकधी तर त्यामुळे हे सांधे कायम आखडतात.”

हरीभाऊंनी विचारले, “डॉक्टर, आमच्या गावच्या सरपंचाचे हाड मोडले होते. शहरात त्यांचे ऑपरेशन केले होते. त्यांच्या पायात लोखंडाची सळई घातली आहे, असे सगळे म्हणतात. असे केव्हा करावे लागते?”

डॉक्टर म्हणाले “बहुतेक हाडे ऑपरेशन न करता आपोआप जोडली जातात. काही हाडांसाठी मात्र ऑपरेशनची गरज असते. उदाहरणार्थ, कमरेची हाडे. काही हाडे आपापल्या जागी नीट जोडली जावीत म्हणून

रोग्याला अनेक महिने बिछान्यावर पडून रहावे लागते. अशी हाडे मोडली तर हल्ली शस्त्रक्रिया करतात. त्यामुळे कुबडीच्या आधाराने रोगी लवकरच चालू शकतो. शस्त्रक्रियेत हाडाचा तुटलेला भाग सळईने किंवा पट्टीने



तुटलल्या हाडात सळई घातलेली आहे.

जोडला जातो. हे पोलाद एका विशिष्ट प्रकारचे असते. अशा प्रकारच्या शस्त्रक्रियेची सोय फक्त मोठ्या शहरातच असते”.

हे सगळे ऐकून हरीभाऊंना खूप आनंद वाटला. आता ते गावातील बाकी सगळ्या लोकांना हे सांगतील. त्यामुळे कोणत्याही लहान थोर माणसावर अपंग होण्याची वेळ येणार नाही.





रु. 8.00

ISBN 81-237-0836-X

नेशनल बुक ट्रस्ट, इंडिया

